



# Innhold

<b>I. Styrets beretning</b>	<b>3–6</b>
<b>II. Introduksjon til virksomheten</b>	<b>7–15</b>
<b>III. Årets aktiviteter og resultater</b>	<b>16–31</b>
<b>IV. Styring og kontroll av virksomheten</b>	<b>32–42</b>
<b>V. Vurdering av fremtidsutsikter</b>	<b>43–44</b>
<b>VI. Årsregnskap 2025</b>	<b>45–69</b>

# I Styrets beretning



# Styrets beretning

## Året 2025

Kunsthøgskolen i Oslo (KHiO) er ledende innen høyere kunstutdanning, med sektorens høyeste akkreditering. KHiO har særdeles høy kvalitet i sine kunstneriske resultater og gjennom 2025 har vi fortsatt arbeidet med å befeste denne posisjonen og å styrke kunstens rolle i samfunnet.

KHiO er en arena for kunstnerisk utviklingsarbeid, nytenking og forvaltning av en rekke fagtradisjoner. KHiO bidrar til fremtidens kunnskaps- og samfunnsutvikling og arbeider systematisk med å oppfylle samfunnsoppdraget og for å bidra til felles sektormål.

Høye faglige ambisjoner, der den kunstneriske kjernen står i sentrum, kjennetegner KHiO. Utdanningene våre er kostbare.

For året 2025 har KHiO styrt etter et budsjett i balanse, basert på klare prioriteringer og stram økonomisk styring.

For å sikre stabile resultater har langsiktig økonomisk planlegging prioritet. Investerings- og vedlikeholdsbehovet er stort. Innenfor svært stramme økonomiske rammer har styret prioritert de absolutt viktigste investeringene, samtidig som det er etablert en langsiktig plan for gjenoppbygging av reserver.

Måloppnåelsen i 2025 var god.

### Høy studiekvalitet og gode utdanningsresultater

Med dedikerte studenter, ansatte og ledere oppnår utdanningene ved KHiO gode resultater og høy studiekvalitet. Med 12,2 søkere per studieplass, og svært grundige opptaksprosesser, har vi et godt utgangspunkt for å ta inn studenter med et høyt kunstnerisk nivå. Våre studenter gjennomfører i større grad studiene på normert tid enn gjennomsnittet i sektoren, og vi har lavt frafall. Gode resultater i Studiebarometeret indikerer at våre studenter er svært fornøyde med utdanningen de får hos oss. Kunsthøgskolen hadde 611 studenter og uteksaminerte 237 kandidater i 2025.

KHiO avviklet 234 åpne arrangement, noe som synliggjør institusjonens høye kompetanse, betydning som kulturhus, samt hvordan dette styrker rekruttering og studentenes tilknytting mot kunstfeltet og arbeidslivet. Å formidle kunstneriske arbeid er en vesentlig del av studentenes undervisning samt forskningsformidlingen av kunstnerisk utviklingsarbeid. Våre ansatte presenterer resultatene av kunstnerisk utviklingsarbeid hos en rekke ulike scener, galleri og institusjoner nasjonalt og internasjonalt gjennom året. I hovedsak er alle arrangement gratis.

### Bærekraft og mangfold

Kunst og kultur spiller avgjørende roller i et bærekraftig samfunn. KHiO arbeider med bærekraft i både drift, forskning (KUF) og utdanning langs flere dimensjoner, som omfatter klima og miljø, sosiale forhold, medvirkning og inkludering.

Kunsthøgskolen arbeider systematisk og helhetlig for å redusere klimagassutslipp, naturfotavtrykk og energibruk. Kunsthøgskolen har gjennomført tiltak som reduserte klimagassutslipp gjennom 2025.

Internasjonalt samarbeid er viktig for mangfoldet og gir positive resultater både i utdanningen og i forskningen (KUF). Mangfold er viktig, både for studiemiljøet, arbeidsmiljøet og for at kunsten skal speile samfunnet vårt. Det arbeides derfor svært målrettet med rekrutterings- og utvekslingstiltak (Erasmus).

Innføring av studieavgift har medført vesentlig nedgang av studenter fra land utenfor EU-/ EØS-området, noe som gjør dette arbeidet enda viktigere.

Mangfold- og likestillingsutvalget arbeider godt og er viktige for studenter og ansatte.

## Kunstnerisk utviklingsarbeid og forskning (KUF)

KHiO har et sterkt og formalisert samarbeid med kunst- og utdanningsinstitusjoner nasjonalt og internasjonalt. KHiO har høy utveksling blant ansatte og studenter. Dette bidrar til det strategiske samarbeidet med eksterne aktører, institusjoner og fagfelt. Kunsthøgskolens fagansatte deltar i eksternt finansierte prosjekter, og det arbeides godt med søknader for eksternt finansierte KUF-prosjekter.

Ved utgangen av 2025 har Kunsthøgskolen, i tråd med prognosen, uteksaminert 16 stipendiater de siste tre år. Kandidatproduksjonen innfrir dermed akkrediteringskravet som vitenskapelig høgskole. KHiO har startet tilsetting i fireårige stipendiatstillinger med undervisningsplikt, for å styrke koblingen mellom forskning og undervisning.

## Organisasjon og mennesker

Viktige forutsetninger for at organisasjon og mennesker skal fungere godt er til stede ved KHiO. Arbeidsmiljøundersøkelser viser at vi gir våre ansatte mulighet til faglig utvikling, at sykefraværet er lavt og arbeidsmiljøet er godt.

# Fremtidsutsikter og prioriteringer

## NOKUT-tilsyn

I 2026 er KHiO planlagt for oppfølging i NOKUTs fjerde runde med periodisk oppfølging av universiteter og høyskolers systematiske arbeid med å sikre og videreutvikle kvaliteten i utdanningene. Dette innebærer skriftlig dokumentasjon, redegjørelse og egenvurdering våren 2026, og institusjonsbesøk høsten 2026.

Høy kunstnerisk kvalitet er et sentralt mål i Kunsthøgskolens strategi, og ligger også som en grunnleggende forutsetning for høy utdanningskvalitet ved Kunsthøgskolen.

## Ny utviklingsavtale

KHiOs strategi og utviklingsavtalen med Kunnskapsdepartementet operasjonaliseres gjennom årsplan og budsjettmessige prioriteringer. Strategiens tre fokus-

I 2025 er det arbeidet med organisasjonsutvikling. Delegering av myndighet, samt styringsordning, er tydeliggjort i revidert delegeringsreglement. Arbeidet omfatter strategiske planverk og instruksjoner, rollebeskrivelser, lederutvikling og kompetanseutvikling.

## Strategisk planlegging og økonomisk styring

Styret har prioritert arbeidet med strategisk-økonomisk planlegging av virksomheten, for å skape en robust økonomi og nødvendig langsiktighet. I løpet av 2025 har KHiO nådd sin målsetting om økonomi i balanse, gjennom kostnadskontroll og et godt samarbeid om prioritering og økonomisk styring.

## Sikkerhet og beredskap

Kunsthøgskolen deltok i 2025 i beredskapsøvelsen *Nullpunkt*, ledet av *Sikt*. Fra KHiO deltok både IRT (hendelsesresponsteamet) og hele beredskapsgruppen med stedfortredere. Vi følger opp nasjonale krav til informasjonssikkerhet og personvern, og HMS-arbeid gjennomføres systematisk. Styret vil understreke betydningen av at kunst og kultur anerkjennes som del av samfunnsberedskapen.

områder (kunstnerisk kjerne, bærekraft og strategisk samhandling), gir retning for utviklingsarbeidet.

Forberedelser til ny utviklingsavtale, fra 2027, gjøres blant annet gjennom strategiseminarer med styret, og bred medvirkning fra ledere, ansatte og studenter.

## Strategisk retning, organisasjon og økonomistyring

Det arbeides systematisk for å styrke KHiOs kunstneriske kjerne, og å videreutvikle vår markante, faglige posisjon internasjonalt og nasjonalt.

Styret er opptatt av god økonomisk styring, og å sikre langsiktig planlegging og utvikling av virksomheten. KHiO skal sikre den faglige kvaliteten innenfor gitte

økonomiske rammer, noe som forutsetter et videre arbeid med organisasjonsutvikling i 2026.

### Arealbruk og campusutvikling

Styret understreker betydningen av KHiOs infrastruktur og fysiske rammer, med scener, verksteder og atelier, som en forutsetning for oppfyllelse av KHiOs samfunnsoppdrag, og for fortsatt å utdanne kunstnere på et høyt internasjonalt nivå.

KHiO har igangsatt et arbeid for å undersøke mulighetene for å effektivisere arealbruken på campus. Arbeidet vil avklare både muligheter og konsekvenser for KHiOs campus frem mot 2040.

Styret er opptatt av å ha tett dialog med Kunnskapsdepartementet, for å sikre best mulige rammer for institusjonen fremover.

Oslo, 3. februar 2026



Ida Kreutzer  
styreleder, ekstern representant



Petter Snare  
ekstern representant



Inger Østensjø  
ekstern representant



Sara Kristoffersson  
ekstern representant



Solveig Styve Holte  
faglig representant



Ane Thon Knutsen  
faglig representant



Maziar Raein  
faglig representant



Mads Thygesen  
faglig representant



Anders Hamre  
teknisk-administrativ representant



Ane Lindholt  
studentrepresentant



Kim Jakobsen Tø  
studentrepresentant

# II Introduksjon til virksomheten

# Kunsthøgskolen i Oslo i tall

Studenter

611

Studieprogram

23



Uteksaminerte studenter

242

Avlagte doktorgrader

6

Dans	121	Kunstakademiet	109
Design	154	Operahøgskolen	22
Kunst og håndverk	158	Teaterhøgskolen	47

År	2021	2022	2023	2024	2025
Studenter	613	611	612	611	611

Årsverk

199

Tildeling fra Kunnskapsdep.

430,1 mill. kr

Kjønnsfordeling studenter



69 % kvinner

31 % menn

Gjennomføring på normert tid

Bachelorstudenter

84 %

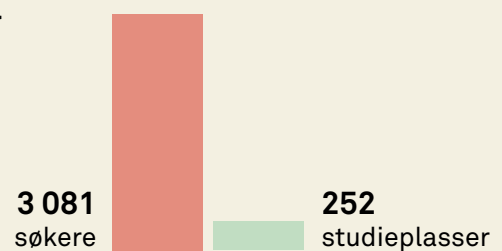
Landsgj.snitt 53 %

Masterstudenter

86 %

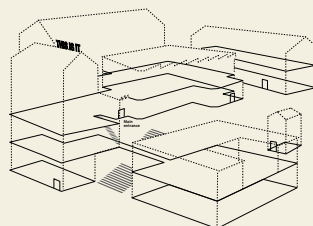
Landsgj.snitt 61 %

Søkertall



Bygningsmasse

46 305 BTA



Søkere per studieplass

12

# Introduksjon til virksomheten

## Samfunnsoppdraget

Kunsthøgskolen i Oslo skal utdanne utøvende og skapende kunstnere og designere, drive kunstnerisk utviklingsarbeid og forskning på høyt internasjonalt nivå og formidle kunnskap om Kunsthøgskolens aktiviteter, virksomhet og verdier.

## Kunsthøgskolens strategi

Kunsthøgskolens strategi har tre fokusområder. *Kunstnerisk kjerne* er en grunnleggende forutsetning for all virksomhet ved Kunsthøgskolen. *Bærekraft* og *strategisk samhandling* er nødvendige virkemidler for å realisere kjernen i Kunsthøgskolens målsetning. Hvert fokusområde beskrives nedenfor, med første avsnitt per fokusområde.

### Fokusområde 1: Kunstnerisk kjerne

Vi skal tilhøre de internasjonalt fremste kunstneriske og praksisorienterte utdanningsinstitusjoner innenfor fagfeltene ved Kunsthøgskolen i Oslo. Kunsthøgskolens identitet er forankret i at undervisningen, det kunstneriske utviklingsarbeidet, forskningen og formidlingen har en kunstnerisk kjerne, som er forankret i kunstnerisk utøvende og skapende praksis. Den kunstneriske kjernen er avhengig av et tett samspill med det profesjonelle kunstfeltet og med samfunnet generelt. Denne unike egenarten skal komme tydelig til uttrykk i virksomheten og er en forutsetning for at studentene kan bli morgendagens kunstnere, rustet for å drive egen praksis, undervisning og kunnskapsutvikling.

### Fokusområde 2: Bærekraft

Kunsthøgskolen skal være et forbilde for bevissthet rundt spørsmål om bærekraft og effektive tiltak for bærekraftig forbruk. Bærekraft i utvidet forstand påvirker både den enkelte, samfunnet og institusjonen. Det er derfor noe som må forstås både ut fra miljø- og klimaspørsmål, samlet ressursbruk, samt psykososiale og kulturelle sammenhenger.

### Fokusområde 3: Strategisk samhandling

Strategisk samhandling skal bidra til å styrke fagmiljøene og Kunsthøgskolen i Oslo. Faglig spissing og fornying av utdanning, forskning og formidling er avhengig av robuste kollektive fagmiljøer, med mulighet både for faglig fordypning og tverrfaglig samarbeid. Gode fagmiljøer kjennetegnes også av gode administrative og driftsmessige funksjoner. Kunsthøgskolen er en spesialisert høgskole og har et nasjonalt ansvar – dette krever både administrativ spisskompetanse og samhandling om løsninger og prosesser i UH-sektoren.

## Profesjonsutdanninger forankret i kunstnerisk praksis

Kunsthøgskolen i Oslo er landets største statlige utdanningsinstitusjon for kunstnere og designere, med 611 studenter. Skolen har status som vitenskapelig høyskole, med et eget doktorgradsprogram. Studieprogrammene ved høyskolen er erfaringsbaserte, med forankring i kunstnerisk praksis. Kunsthøgskolen tar nasjonalt ansvar for flere fagfelt.

- Dans tilbyr utdanning i klassisk ballett, samtidsdans, jazzdans, koreografi og dans.
- Design tilbyr utdanning i grafisk design og illustrasjon, klesdesign og kostymedesign, og interiørarkitektur og møbeldesign.
- Kunstakademiet tilbyr utdanning i billedkunst.
- Kunst og håndverk tilbyr utdanning innen fagom-

rådene tekstil, grafikk og tegning, keramikk, kunst og offentlige rom, samt metall og smykkekunst.

- Teaterhøgskolen tilbyr utdanning i skuespillerfag og regi, samt teater med mulig fordypning i skuespill, regi, scenetekst og dramaturgi.
- Operahøgskolen tilbyr utdanning for operasangere, med stor vekt på sceniske produksjoner. Utdanningen skjer i samarbeid med Norges musikkhøgskole og Den Norske Opera & Ballett.
- Kunsthøgskolen tilbyr studieprogrammet Praktisk-pedagogisk utdanning i scenekunst (60 studiepoeng).

Studieprogrammene ved Kunsthøgskolen vises i illustrasjonen under.

### Studieprogram

<b>Ph.d.</b>	Kunstnerisk utviklingsarbeid					
<b>Master</b>	Billedkunst	Medium- og materialbasert kunst Kunst og offentlige rom	Design • grafisk design og illustrasjon • klesdesign og kostymedesign • interiørarkitektur og møbeldesign	Opera	Teater CDPR - komparativ dramaturgi og performancestudier	Dans Koreografi
<b>Praktisk-pedagogisk utdanning</b>						Scenekunst
<b>Bachelor / Årsstudium*</b>	Billedkunst	Medium- og materialbasert kunst	Grafisk design og illustrasjon Klesdesign og kostymedesign Interiørarkitektur og møbeldesign	Opera*	Skuespillerfag Regi	Klassisk ballett Jazzdans Samtidsdans
	KUNSTAKADEMIET	KUNST OG HÅNDVERK	DESIGN	OPERA-HØGSKOLEN	TEATER-HØGSKOLEN	DANS

Kunsthøgskolen har høy gjennomstrømningen av kandidater, og dette har flere årsaker. Høgskolen har opptaksprøver til alle studieprogram og rekrutterer svært motiverte studenter. Studentene får tett oppfølging i sin individuelle progresjon, fra opptak, gjennom hele studiet til avgangsprosjektene, som kan studeres nærmere på [KHiOs nettside](#).

Åpen dag arrangeres årlig, midt i november. Da åpner KHiO dørene og inviterer fremtidige søkere, og alle andre interesserte, på besøk. [I denne lenken](#) kan man lese om de mange aktivitetene de besøkende kunne delta i.

### Organisasjon

Kunsthøgskolen i Oslo er underlagt Kunnskapsdepartementet, som en selvstendig vitenskapelig høyskole. Høgskolen har omtrent hundre faglige og hundre administrative årsverk.

Styret er øverste organ ved Kunsthøgskolen. Styret er oppnevnt for perioden 1.8.2023 til 31.7.2027. Studentrepresentantene er på valg hvert år.

Kunsthøgskolens styringsordning (etter normalordningen), med tilsatt rektor og ekstern styreleder, har fungert i snart tre studieår. Rektor har ansvar for å lede den faglige og administrative virksomheten ved Kunsthøgskolen. Rektor er tilsatt i et åremål på fire år og er sekretær for styret.

Høgskolestyre har ekstern styreleder, tre eksterne representanter (oppnevnt av Kunnskapsdepartementet), fem representanter valgt av de tilsatte og to valgt av studentene.

KHiO ble omorganisert 01.08.24, og har per i dag følgende organisasjonskart:



Den faglige virksomheten er organisert i seks avdelinger, som ledes av tilsatte dekaner på åremål. Dekanen har et samlet faglig, økonomisk og administrativt ansvar for avdelingen. Til støtte for den faglige

virksomheten, er det en felles administrasjon med fem seksjoner. Seksjonene ledes av fast tilsatte seksjonsjefer. Vi har flere interne, lovbestemte utvalg.

## Ledelsen

### Rektorat

Marianne Skjulhaug  
rektor

Martin Lundell  
prorektor for utdanning

Manuel Sebastian Pelmuş  
prorektor for kunstnerisk utviklingsarbeid  
og forskning

### Faglige ledere

Snelle Ingrid Hall  
dekan, avdeling Dans

Peter Løchstøer  
dekan, avdeling Design (funksjonsperiode til  
31.07.2025)

Markus Degerman  
fungerende dekan, avdeling Design  
(funksjonsperiode fra 01.08.2025)

Antonio Cataldo  
dekan, avdeling Kunstakademiet

Markus Degerman  
dekan, avdeling Kunst og håndverk

Anna Elisabet Atar Einarsson  
dekan, avdeling Operahøgskolen

Victoria Meirik  
dekan, avdeling Teaterhøgskolen

Tabell 1: Nøkkeltall for studenter, tilsatte og økonomi (2021-2025)

<b>Registrerte studenter</b>	<b>2021</b>	<b>2022</b>	<b>2023</b>	<b>2024</b>	<b>2025</b>
Studenter totalt	613	611	612	611	611
Studenter på lavere nivå	436	439	438	429	433
Studenter på høyere nivå	177	172	174	182	178
<b>Tilsatte</b>					
Årsverk totalt	207	216	204	198	199
Årsverk i teknisk-administrative stillinger og støtte- stillinger	105	110	106	99	106
Årsverk i undervisnings-, forsknings- og formidlings- stillinger	103	106	98	99	93
Andel førstestillingskompetente årsverk av faglige stillinger ekskl. stipendiater	76,55	75,7	77,04	73,13	74,57
Andel årsverk i rekrutteringsstillinger av undervisnings-, forsknings- og formidlingsstillinger	23,3	22,12	20,92	20,71	15,81
<b>Økonomi</b>					
Bevilgning fra Kunnskapsdepartementet	381 538	382 756	395 956	414 682	430 088
Driftsinntekter	385 269	392 673	413 218	433 749	439 854
Tildeling fra EUs rammeprogram	0	0	0	0	0
Tildeling fra Norges forskningsråd	49	0	0	0	0
Lønn	185 894	198 336	198 774	209 551	213 937
Husleie og felleskostnader (betalt til Seilduksfabrikken DA)	136 125	141 071	144 408	150 278	154 156
Energi (elektrisitet og fjernvarme)	16 078	22 038	12 988	10 424	11 419

**Tildelinger, inntekter og avsetninger (millioner kr.)**

Tildeling fra Kunnskapsdepartementet kap. 260 post 50	430 088
Bidrag- og oppdragsfinansiert aktivitet	10 881

Bilder fra studiestart 2025.  
Foto: KHIO / Emil Vestre

## Lokaler og fasiliteter

Kunsthøgskolen leier lokaler i den gamle Christiania Seilduksfabrikk ved Akerselva på Grünerløkka i Oslo eid av Brødrene Jensen AS. Lokalene er ombygget til formålsbygg i to omganger, og ferdigstilt i 1999 og 2010.



Christiania Seildugsfabriks arbeidere og administrativt ansatte foran fabrikkens i forbindelse med 50-årsjubileet i 1906. Foto: Anders Beer Wilse/Oslo Museum

Lokalene egner seg svært godt til de utdanningsprogrammene, den forskningen og det kunstneriske utviklingsarbeidet, som inngår i KHiOs virksomhet.

Til støtte for scenekunstutdanningen er det ni scener av ulik størrelse og funksjon. Hovedscenen har orkestergrav og seteplass for 200 personer. De andre scenene varierer i størrelse, med mellom 50 og 150 publikumsplasser. Høgskolen har elleve studioer/rom for fysisk arbeid i scenekunstbygget.

Avdelingene for dans, opera og teater har scener, sangrom og studioer (rom for fysisk arbeid), som kan ha dansematter og -gulv, eller andre spesielle installasjoner, og som inkluderer dansestudioer, stemmestudio og prøvesaler.

Studenter går til klasser og har undervisning i studio (studio 1-12 og prøvesal 1 og 2), scene (scene 1-8, Loftet 1, Loftet 2 og hovedscenen) og sangstudio. Studentene har garderober og et treningsstudio (studio 11) og avdeling dans har et fysioterapirom på plan 7. Forestillinger og visninger skjer på scenene.

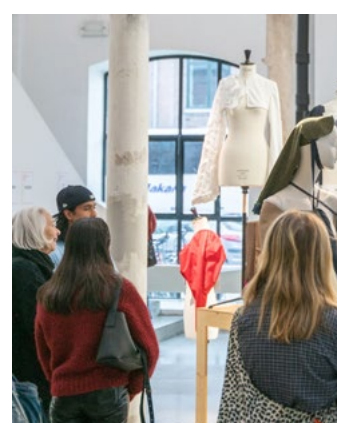
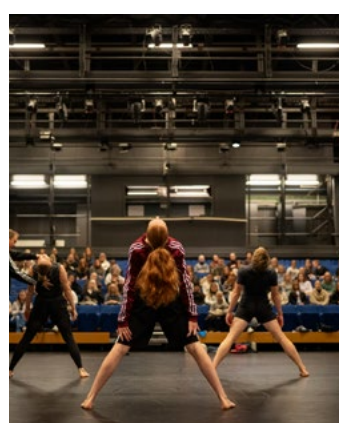
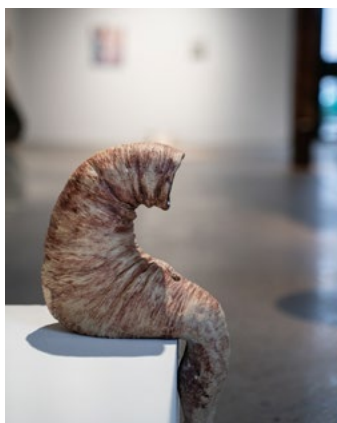
Til støtte for scenekunstutdanningen er det også spesialverksteder og fagfolk for produksjon av scenografi (metall, tre, malersal og rekvisitter), lyd, lys og kostymer.

Til støtte for den visuelle kunst- og designutdanningen, finnes atelierplasser, gallerirom og følgende spesialiserte verksteder og utstyr, for fagområdene:

- Tekstil med vev, stofftrykk, farger, søm og strikk
- Analoge og digitale medium med foto, film, mørkerom og fotostudio
- Printshop med storformat utskrift
- Treverksted med sliperom, maskinrom og håndverktøy
- Grafikk, med silketrykk, litografi, høytrykk og dyptrykk
- Publisering, med bokbinderi, boktrykk og risografi
- Metall med gullsmedarbeidsplasser, smie, sveiserom, maskinverksted, metallstøp, overflatelab, emaljering og korpus
- Keramikk med overflateverksted og ovnsrom, og formverksted for arbeid med gips, plast og betong
- dForm med 3D print, laser og CNC-fres
- Område for arbeid med rom, lys og prosjekt med romlaboratorium, black box studio, prosjektorg og byggetorg
- Utstyrslager for utlån av foto-, video- og lydutstyr til studenter og ansattes

Kunsthøgskolens bibliotek er landets største kunstfaglige høgskolebibliotek og formidler relevant litteratur, film og musikk. Biblioteket er åpent for eksterne brukere.

Kunsthøgskolen eier Atelierhuset i Arcueil, sør for Paris. Huset er åpent for kortere studie-, forsknings- og arbeidsopphold for studenter, og for høgskolens faglige tilsatte.



Fra Åpen dag på KHiO 2025.  
Foto: KHiO / Emil Vestre

# III Årets aktiviteter og resultater



# Årets aktiviteter og resultater

Kunsthøgskolen kan vise til resultater på høyt internasjonalt og nasjonalt nivå. Her følger noen eksempler:

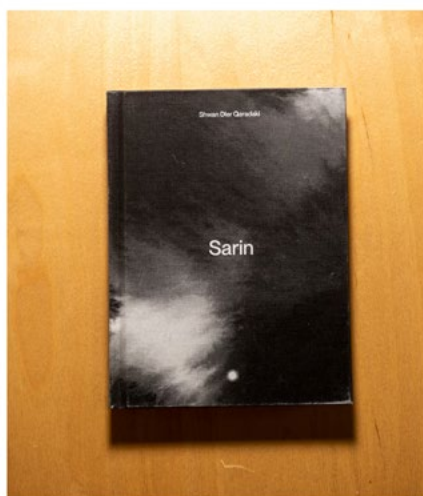


Foto: Bilder av Sarin (hentet fra grafill.no)

Stipendiat Shwan Dler Qaradaki vant gull for boken *Sarin* i prisutdelingen «Årets vakreste illustrerte bøker» i regi av Grafill.

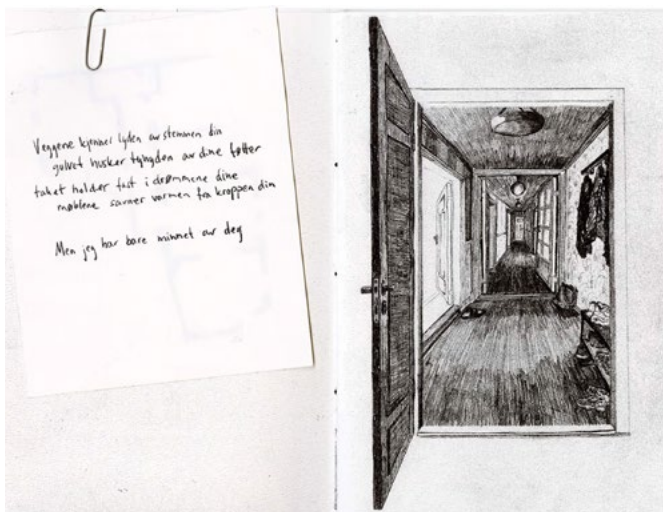
I boka skildrer Qaradaki sitt eget liv fra barndommen i Kurdistan til sin tilværelse som flyktning og kunstner i Norge.

Avgangsstudent ved masterstudiet i dans, Antonia Harke, ble første mottaker av stipend fra Edle Mustad Stiftelse.



Fra generalprøven av Antonia Harkes avgangsforestilling Avenue, vist på KHiO i mars.  
Foto: Emil Vestre / KHiO

Tre gull og mange utmerkelser gikk til KHiOs studenter i grafisk design og illustrasjon under årets Visueltpris.



Max Kolstad Henriksen fikk utmerkelse for bildeboka *Der du var* under årets Visueltpris. Foto: hentet fra [grafill.no](http://grafill.no)

Stipendiat Ramona Salo Myrseth mottok *Stiftelsen Scheiblers motepris 2025*, en av de største utmerkelsene av sitt slag i Norden. Salo Myrseth er ansatt som stipendiat ved avdeling design, og jobber på tvers av tekstilkunst, motedesign, performance og det tradisjonelle samiske håndverket duodji.

*– Min praksis som motedesigner har ankerpunkt i historiefortelling, relasjon og dialog med landskap og klær som bærere av kulturelle og personlige minner. Urfolksperspektiver rundt tid har skapt filosofiske og etiske rammeverk for min praksis. Jeg ønsker å forvalte min rolle som designer som en motvekt til den eksisterende tidsrammen vi finner i motebransjen i dag.*



Bilde 1: Foto: Nasjonalmuseet / Annar Bjørgli

Bilde 2: Masterproduksjon på Operaen våren 2025, Mathilda Goike i rollen som Olga, Opera: Eugene Onegin av Tchaikovsky. Foto: Erik Maxim Kronka

Avgangsstudentene Hannah Edmunds og Mathilda Goike på masterstudium i opera, kom gjennom nåløyet til noen av de beste operahusene i verden, [Jette Parker/Covent garden](#) og [National Opera Studios](#) i London.



Foto: Sverre Simonsen © Myrseth, Ramona Salo.

Tabell 2 Resultater for utvalgte indikatorer (2021-2025)

Styringsindikator	2021	2022	2023	2024	2025
Andelen studenter på bachelorutdanning som gjennomfører på normert tid	74,24	69,93	80,15	73,88	84,33
Andelen studenter på masterutdanning som gjennomfører på normert tid	68,04	85,07	81,05	84,06	85,57
Skår på hvordan studentene oppfatter studiekvaliteten	3,77	3,94	4,16	4,25	4,39
Faglig tidsbruk (timer) per uke blant heltidsstudenter	43,63	43,81	43,81	43,78	43,13
Andel utreisende utvekslingsstudenter på Erasmus+ av totalt antall studenter	0,16	2,29	3,1	4,42	4,09
Andel kvinner i dosent- og professorstillinger	46	44,57	48,14	54,39	60,52
Kandidattall på lærerutdanning: PPU dans og teater	17	19	18	17	11
Andel midlertidig ansatte i undervisnings- og forskerstillinger	21,53	17	11,26	12,71	9,34

Tabell 3 Uteksaminerte kandidater (2021-2025)

Indikator	2021	2022	2023	2024	2025
Kandidater på 3-4 årige bachelor- og yrkesutdanninger	118	114	125	111	130
Kandidater på 1-2 årige mastergrader	74	79	81	71	93
Øvrige kvalifikasjoner; årsheter	25	27	25	18	19
Sum uteksaminerte kandidater	217	220	231	200	242
Avlagte doktorgrader	1	4	4	6	6



Foto: Mina Wang-Andersen/KHiO



# Resultatrapportering på sektormålene

## Sektormål 1: Høy kvalitet i utdanning og forskning

Kunsthøgskolen utdanner utøvende og skapende kunstnere og designere, som skal bidra til utvikling av kunst- og designfeltet gjennom selvstendig kunstnerisk praksis, kritisk refleksjon og faglig integritet. Høy kunstnerisk kvalitet er et sentralt mål i Kunsthøgskolens strategi, og ligger også som en grunnleggende forutsetning for høy utdannings- og forskningskvalitet.

Samtidig er høy kvalitet i utdanning også avhengig av en rekke andre faktorer, som for eksempel nærhet til det profesjonelle kunstfeltet, tett kobling mellom undervisning og relevant forskning og kunstnerisk utviklingsarbeid, pedagogisk kompetanse, og godt egnet infrastruktur.

Kunst og kultur utgjør en grunnleggende del av et demokratisk samfunn, og har en særlig betydning i perioder der demokratiet er under press. Gjennom å legge til rette for utviklingen av selvstendige, reflekterte og ansvarlige kunstnere og designere som kan bidra aktivt til samfunnsutviklingen, ivaretar Kunsthøgskolen sitt samfunnsoppdrag.

Kunsten er i sin natur internasjonal. De internasjonale koblingene har også betydning for tilknytning til arbeidslivet, ikke bare etter studiene, men også underveis. Etter studietiden blir våre kandidater en del av det internasjonale kunstfeltet, med aktivitet både her i Norge og rundt i hele verden. Å få ulike internasjonale perspektiver underveis i studiene er derfor et viktig bidrag til arbeidslivsrelevans i våre utdanninger. Kunsthøgskolen har jobbet målrettet for å aktivt bruke utvekslingsmulighetene i Erasmus+ for både studenter og ansatte, noe som har blitt enda viktigere etter den store nedgangen av søkere fra land utenfor EU/EØS-området, etter at kostnadsdekkende studieavgifter ble innført.

Åremålsstillinger og gjeste- og timelærere er en annen viktig kobling til det profesjonelle kunstfeltet for våre studenter, og dermed også et viktig element

for arbeidslivsrelevans i utdanningene. Lovendringen knyttet til bruken av kunstneriske åremål er en stor organisatorisk endring for Kunsthøgskolen. Mange av våre fagansatte har tradisjonelt vært ansatt på åremål, og innskrenkningen av ordningen innebærer til dels betydelige endringer for hvordan vi skal tenke rundt rekruttering av fagansatte. En viktig avveining i dette arbeidet er balansen mellom kontinuitet og fornyelse.

### Kunsthøgskolens profil og kunstnerisk utviklingsarbeid

Kunsthøgskolens særpreget er at kunnskapsgrunnlaget er basert på kunstnerisk utviklingsarbeid. 90 % av Kunsthøgskolens fagansatte er ansatt på kunstnerisk grunnlag, og driver fagutvikling gjennom kunstnerisk utviklingsarbeid. Kunstnerisk utviklingsarbeid er likestilt med forskning, og inkluderer kunstnerisk praksis, metoder og prosesser, kontekstualisering, etiske aspekter og bidrag til feltet, hvor akademisk og kunstnerisk frihet vektlegges.

Undervisningen, det kunstneriske utviklingsarbeidet, forskningen og formidlingen har en kunstnerisk kjerne. Den kunstneriske kjernen er forankret i kunstnerisk utøvende og skapende praksis innen en bred vifte av spesialiserte kunstneriske fagfelt.

Siden 2018 har Kunsthøgskolen hatt et doktorgradsprogram i kunstnerisk utviklingsarbeid. Doktorgrads-utdanningen er kunstfagenes parallell til forskerutdanning og kvalifiserer for kunstnerisk virke og kunstnerisk utviklingsarbeid på nasjonalt og internasjonalt nivå.

Kunsthøgskolen har et utvidet kunnskapsgrunnlag, som følger av at et økende antall fagansatte har gjennomført doktorgradsprogrammet i kunstnerisk utviklingsarbeid, eller det tidligere nasjonale *Stipendprogrammet i kunstnerisk utviklingsarbeid*.

## Sektormål 2: Bærekraftig samfunns- utvikling, velferd og innovasjon

Kunstutdanningen ved KHiO er forvalter av praksisbaserte og spesialiserte fagområder, og vi ligger helt i front når det gjelder studentaktiv læring, kreative prosesser og kollektive læringsformer. Samfunnet står overfor store endringer og utfordringer som krever kreativitet, innovasjon og tverrfaglig samhandling. Kunstens kraft ligger i muligheten til å bringe inn alternative og uventede perspektiver, men også i å ta opp og behandle et bredt spekter av spørsmål og utfordringer som kjennetegner vår tid.

Anerkjennelsen av kunst, dens innvirkning og relevans for samfunnet, må også sees i et langsiktig perspektiv, der kunsten kan bli anerkjent mange år etter at den er produsert. Etter endt utdanning, er våre kandidater aktive på mange ulike områder i samfunnet, også utenfor kunstfeltet.

Våre alumner lykkes godt, vinner priser og inngår i stipendordninger. De er attraktive for yrkesfeltet og bekler flere sentrale roller i dagens kunstfelt, både nasjonalt og internasjonalt.

Hvert år deles det ut stipender og atelierplasser til nyutdannede studenter fra KHiO gjennom KHiOs eget *Fondet for Kunst- og Designstudenter (FKDS)*, og ti nylig uteksaminerte KHiO-studenter flyttet inn i Stavebygget på Bryn 15. oktober. KHiO har der inngått en samarbeidsavtale med Pådriv AS, som vil aktivere bygget som et kulturelt knutepunkt.



I regi av FKDS flyttet ti alumner inn i Stavebygget i Brynsveien 1 høsten 2025.

«Andel mastergradskandidater sysselsatt i relevant arbeid et halvt år etter fullført utdanning» var på 67,9 % jf. sist gjennomførte undersøkelse fra NIFU (Nordisk institutt for studier av innovasjon, forskning og utdanning) i 2021. Studiebarometeret 2025 viser en liten nedgang på 0,1 poeng for «tilknytning til arbeidslivet». Likevel er dette 0,3 poeng over det nasjonale gjennomsnittet. Tilknytning til arbeidslivet har vært, og vil fremover være, tema i virksomhetsstyringen og styringsdialogmøter med avdelingene. I revidert retningslinje for *periodisk evaluering av studieprogram*, er tilknytning til arbeidslivet et fokusområde.

En viktig kobling til arbeidslivet er bruken av gjestelærere og sensorer fra det profesjonelle kunstfeltet, samt kobling gjennom fagansatte i delstillinger, som har sitt profesjonelle virke, i tillegg til å være ansatt ved KHiO.

Arbeidslivsrelevans ved Kunsthøgskolen innebærer fremtidskompetanse, kollektive tilnærminger og alternativ problemløsning, ved at vi utvikler nye metoder for samskapende prosesser, eksperimentering og innovasjon. Tilnærmingen gir grunnlag for vårt samarbeid med omverden og arbeidslivet.

Kunst og kultur er avgjørende for samfunnets utviklings- og motstandskraft. Det er også avgjørende at barn og unge utvikler skapende ferdigheter som gjør dem rustet til å møte framtidens utfordringer. KHiO ser med bekymring på manglende undervisningskompetanse i grunnskolen og at linjer på videregående skoler i KDA-fagene (kunst, design og arkitektur) legges ned.

### Kunsthøgskolen bidrar med omfattende formidling

Nært knyttet til læringsmålene våre, står deling av kunstneriske metoder og resultater med publikum. Dette er årsaken til at Kunsthøgskolen har et høyt antall arrangementer for formidling til et eksternt publikum. En oversikt over skolens arrangementer finnes på en egen [arrangementskalender](#), og totalt var det 234 arrangementer i 2025. Arrangementene er åpne for besøkende utenfra, og i hovedsak gratis. Kunsthøgskolens avgangsutstillinger og -forestillinger, holdt i samarbeid med lokale arenaer, besøkes av allmennheten og blir anmeldt av pressen som en del av kunstscenen.



Sparebankstiftelsen DnB har i 2025 støttet Teaterhøgskolen med midler til nytt forestillingstelt og scenemoduler. Det betyr at studentene kan fortsette med Sommerteatret for barn. Etter hvert vil det også bli workshops for barn og unge i Oslo, et samarbeid mellom Kunsthøgskolens scenekunstavdelinger innenfor dans, teater og opera. Foto: Ketil Akerø / KHiO

KHiOs fagansatte kan vise til bokutgivelser og debattinnlegg, og aktiv deltakelse i konferanser og seminarer.

Dronning Sonjas første *Keramikk-symposium* samlet fagpersoner innen keramikk fra hele Norge. Keramikkfaget på KHiO har en sterk stilling både nasjonalt og internasjonalt.



Anders Hald, Gunhild Vatn, Inger Helene Stemshaug og Franziska Myrhaug.  
Foto: Det Kongelige Höff

25. juni arrangerte Kunsthøgskolen i Oslo en paneldebatt om eksistensiell beredskap på *Kulturytring* i Drammen. *Kulturytring* er Norges største nasjonale debattarena for kunst- og kulturpolitikk.



Foto: Mina Wang-Andersen / KHiO

– *Kunsten er alle steder i livet, den blir av noen beskrevet som lim i samfunnet, sier Marianne Skjulhaug, rektor ved KHiO.*

– *Eksistensiell beredskap handler om å kunne beskytte det vi har, men også å skape vilkår for, og tro på en fremtid, det er verdt å kjempe for, noe som gir oss livslyst og mening. Kunstnere har mot og kritisk evne til å vise frem og vise vei. Spesielt nå, er det uvurderlige egenskaper.*

### Sektormål 3: God tilgang til utdanning, forskning og kompetanse i hele landet

Kunsthøgskolen arbeider med målsetning om inkludering og mangfold. Det er jobbet systematisk over flere år med tiltak i opptaksprosess og -arbeid. Kunsthøgskolen erkjenner at mangfoldarbeidet er omfattende og vil ta tid. Parallelt med mangfold i opptak, arbeides det eksempelvis med nødvendige endringer av curriculum.

Kunsthøgskolen skal være del av det offentlige ordskiftet rundt utdanningspolitikk og bistå i utvikling av kvalitet. Vi etterlyser tiltak, som styrker hele utdanningsløpet i kunstfagene.

Siden 2021 har søkertallene til masterprogrammet i opera økt. Operahøgskolen har arbeidet målrettet for økt synlighet, med nye samarbeidsprosjekter og profilerte samarbeidspartnere. Nyhetssaken [Kraftig økning i søkertall ved Operahøgskolen](#), beskriver arbeidet som er lagt ned.

Kunsthøgskolens campus er utformet og tilpasset vår utdanning, som forutsetter fysisk tilstedeværelse i spesialiserte læringsrom. Det er tett dialog og kontinuerlig veiledning mellom student og fagansatt. Desentralisert, heldigital og fleksibel utdanning er derfor ikke så lett forenlig for de utdanningene KHiO gir.



Bilde1: Stephen Hutton/ KHiO  
 Bilde 2: Foto: KHiO / Emil Vestre  
 Bilde 3: Studentarbeidsplass smykkedesign  
 Foto: KHiO / Emil Vestre

# Resultatrapportering på utviklingsavtalen

## Mål 1 – Utvikling av kvalitet i høyere kunstutdanning

### Samlet analyse av styringsinformasjon som overordnet belyser måloppnåelse

Overordnet kjennetegnes Kunsthøgskolen i Oslo av høy utdanningskvalitet. Med i gjennomsnitt 12,2 søkere per studieplass i 2025, og opptak basert på opptaksprøver har vi et godt utgangspunkt for å ta inn nye studenter med et høyt kunstnerisk nivå. Vi har lavt frafall blant studentene, og gode tall for gjennomføring på normert tid, 73,9 % i 2025 for bachelornivå og 84,1 % i 2025 for masternivå, noe som er godt over gjennomsnittet i sektoren. Kunsthøgskolen har små, spesialiserte studieprogram, med tett faglig oppfølging av studenter i små grupper eller individuelt. Den tette kontakten mellom undervisere og studenter gir studentene muligheten til å gi kontinuerlige tilbakemeldinger på undervisningen.

Overordnet tilfredshet i Studiebarometeret på 4,4 poeng indikerer at mange av våre studenter er svært fornøyde med utdanningen de får hos oss. Eksterne ansettelse, antakelser og priser til våre nåværende og tidligere studenter viser at Kunsthøgskolen holder høy internasjonal kvalitet på sine kandidater.

Å lykkes med kvalitetsarbeidet er helt grunnleggende for Kunsthøgskolens virksomhet og mulighet til å opprettholde status som et anerkjent lærested innenfor kunst og som en akkreditert vitenskapelig høyskole.

Måloppnåelsen vurderes samlet sett som god.

### Styringsparametere under mål 1:

#### 1: Systematisere og styrke studie-kvalitetsarbeidet og kvalitetskulturen

I 2025 har vi prioritert arbeid med kulturbygging gjennom å systematisk fremme deling og diskusjon om utdanning på tvers av fag og avdelinger. Utdanningsutvalget har stått sentralt i dette. Utvalget har blitt et velfungerende organ, der viktige temaer løftes og studie-kvalitet diskuteres. Alle avdelinger er representert, og det arbeides aktivt med pedagogikk og fagdidaktikk, både praktisk og strategisk.

Utdanningsdagen har vært en annen viktig arena for å dele og diskutere utdanning på tvers. Dagen arrangeres to ganger i året, og har i 2025 blitt gjennomført kun ved bruk av interne krefter, med bred oppslutning blant de ansatte og stort engasjement i deling og diskusjoner. Årets temaer har vært veiledning og koblingen mellom kunstnerisk utviklingsarbeid og utdanning.

Kunsthøgskolen fikk bestått tilsyn med det systematiske kvalitetsarbeidet av NOKUT i 2023. Vi har jobbet med oppfølging av anbefalingene fra tilsynsrapporten, og videreutvikling av kvalitetskulturen skjer i samspill med endringer i organisasjon. Arbeidet med å oppdatere rutiner og prosessbeskrivelser innenfor studie-kvalitetsarbeidet er påbegynt.

Måloppnåelsen vurderes som god, men det påbegynte arbeidet vil fortsette gjennom og i etterkant av nytt NOKUT-tilsyn, som startet opp i 2026.

#### 2: Styrke utdanningsfaglig kompetanse og utdanningskultur blant faglig ansatte i høyere kunstutdanning

Stadig flere ansatte deltar i høyskolens utviklingsprogram for pedagogisk basiskompetanse (uh-ped), som også har blitt en viktig møteplass og diskusjonsarena. Etter at felles kursopplegg med Norges idretthøgskole ble avviklet høsten 2024 har kurset vært mer direkte rettet mot lærere i kunstneriske fag, noe som har medført et sosialt og tverrfaglig engasjement blant fagansatte. Felles utdanningskultur og kvaliteten på utdanningene er styrket.

Måloppnåelsen vurderes som god.

#### 3: Styrke koblingen mellom kunstnerisk utviklingsarbeid og utdanning

Et tiltak for å styrke koblingen mellom kunstnerisk utviklingsarbeid og utdanning har vært å åpne opp for 4-årige stipendiatstillinger med 25 % undervisningsplikt. Avdeling design har implementert ordningen for sine stipendiater, og opplever tiltaket som svært positivt for integrering av ph.d-kandidatene i avdelingen. Undervisningsplikten bidrar til høyere kvalitet, både i selve doktorgradsutdanningen og for studentene, som får bedre kjennskap til kunstnerisk utviklingsarbeid og forskning, og stipendiatene inkluderes i

avdelingens praktiske hverdag på en helt annen måte enn før. Dette bidrar til å bygge en kultur for forskning og kunstnerisk utviklingsarbeid. Stipendiatstillingene er også en viktig arena for rekruttering til faste stillinger. Ordningen med 4-årige stipendiatstillinger er frivillig for fagavdelingene. Flere avdelinger vurderer tiltaket som interessant, men vanskelig å gjennomføre med et begrenset økonomisk handlingsrom.

Høsten 2025 var temaet for den interne utdanningsdagen sammenhengen mellom kunstnerisk utviklingsarbeid og undervisning.

Fredag 13. juni kom forsknings- og høyere utdanningsminister Sigrun Aasland til KHiO. Hun var invitert til en omvisning med særlig fokus på forskning og kunstnerisk utviklingsarbeid.

Måloppnåelsen vurderes som middels god.

#### **4: Utvikle et godt læringsmiljø som støtter opp under Kunsthøgskolens utdanningsambisjoner og som beriker studentenes totale studietilværelse**

I 2025 er studentdemokratiet utviklet, gjennom å omorganisere og styrke det systematiske samarbeidet med Studentrådet. Det er etablert en administrativ kontakt for Studentrådet i fellesadministrasjonen, og det er etablert faste møter mellom Studentrådet

og prorektor for utdanning. Stillingsandelen til det lønnede studentdemokratiet (studentrådet) er økt fra 40 % til 60 %. En av oppgavene som ligger i disse lønnsmidlene er en definert rolle som koordinator for studenthuset Akers Mek, som skal bidra til økt aktivitet i huset for studentene. Det er satt av en fast ukentlig tid til studentdemokrati, slik at alle studenter skal ha muligheten til å delta, også de studentene som har undervisningstette timeplaner.

Utdanningsutvalget og læringsmiljøutvalget har hatt flere diskusjoner om studiestart og onboarding av nye studenter, og nye tiltak er under etablering. Kunsthøgskolen fortsetter også arbeidet med å gjøre SiOs tjenester godt kjent for studentene.

Studentene ved Kunsthøgskolen er overordnet sett fornøyde med både faglig og sosialt miljø, med en score på 4,4 poeng, og fysisk læringsmiljø og infrastruktur, med en score på 4,2 poeng. Verksteder og scener er forsknings- og undervisningsinfrastruktur som støtter undervisningen, det kunstneriske utviklingsarbeidet og forskningen. Det er viktig for studentenes faglige og kunstneriske utvikling å ha mulighet for å kunne produsere arbeider i slike relevante læringsareal. Kunsthøgskolen har et ønske om å videreutvikle campus i tråd med utvikling av både fag og pedagogikk innenfor våre utdanningsområder.

Måloppnåelsen vurderes som god.



Forbiden words. På arbeidsbordet lå et trykk med ordet Activists og et stort ark med mange, mange ord trykket på et 1,5 meter langt, eksklusivt, japansk risopapir. Solheim rullet arket utover bordet – og rektor Marianne Skjulhaug forklarte at dette var fra prosjektet Forbiden Words, initiert av Tiril Schröder, professor ved Kunst og håndverk. Schröder har invitert alle ansatte og studenter på KHiO til å bidra med å illustrere ord som amerikanske myndigheter nå forbyr utdanningsinstitusjonene sine å forske på. Litotrykket er Erik Solheims bidrag og Aasland fikk med seg et nummerert eksemplar, og det spesialdesignede risotrykket designet av Mikal Diego Rojas Bøckman, student ved Design, trykket på printshop av Brynhild Seim. Foto: Mina Wang-Andersen / KHiO

## Mål 2 – Styrking av kvalitet i kunstnerisk utviklingsarbeid

### Samlet analyse av styringsinformasjon som overordnet belyser måloppnåelse

Kunsthøgskolen har en faglig profil med mer enn 90 % fagansatt som er ansatt basert på kunstnerisk grunnlag. Det gir Kunsthøgskolen enestående forutsetninger for å utvikle og styrke kvalitet i kunstnerisk utviklingsarbeid.

Kunsthøgskolen har de siste årene bidratt til å utvikle det nasjonale vitenarkivets nye kategorier for kunstnerisk resultat, og har fulgt disse opp med fastsettelse av policy i 2023 og opplæring av fagansatte.

Kunsthøgskolen har styrket oppfølgingen av doktorgradsprogrammet, og innfrir akkrediteringskravet som vitenskapelig høgskole i 2025. Prognosen viser at akkrediteringskravet også vil innfris framover.

Det er et stort, faglig tap at Kunnskapsdepartementet vedtok å nedlegge den nasjonale konkurransearenaen *Program for kunstnerisk utviklingsarbeid (PKU)*. Vedtaket svekker mulighetene for å søke eksterne midler for kunstnerisk utviklingsarbeid nasjonalt, og rammer Kunsthøgskolen spesielt hardt, fordi en høy andel av våre fagansatte er ansatt på kunstnerisk grunnlag. På tross av dette, deltar Kunsthøgskolen i søknader om eksterne midler som får tilslag både i Norge og internasjonalt.

Kunsthøgskolen har utviklet en fast, årlig arena for deling av kunstnerisk utviklingsarbeid og forskning, KUF-ukene, som er vellykket, og som vil tilby flere key-notes, økt fokus på tverrfaglighet og et styrket sosialt program. Dette blir i 2026 supplert med en årlig KUF-dag hvor fagansatte kan dele erfaringer om pågående prosjekter innen kunstnerisk utviklingsarbeid og forskning.

Avdelingene har tydeliggjort fagfeltenes forskningsområder, hvor det utvikles nettverk og inngås faglige samarbeidsavtaler. Det er et tydelig, økt fokus på samarbeid med eksterne aktører og fagfelt. Det vises blant annet ved at ansattemobiliteten har økt i perioden. Det bidrar til å styrke kvaliteten i Kunsthøgskolens fagmiljø.

Måloppnåelsen vurderes samlet sett som god.

### Styringsparametere under mål 2:

#### 5: Utvikle dokumentasjon av resultat av kunstnerisk utviklingsarbeid

Kunsthøgskolen har deltatt aktivt over mange år i UHRs nasjonale arbeid med å utvikle et nasjonalt system, som også er egnet for arkivering og registrering av kunstnerisk utviklingsarbeid. Dette arbeid har bidratt til at *Nasjonalt vitenarkiv (NVA)*, som ble lansert høsten 2025, endelig ivaretar arkiverings- og registreringsbehov knyttet til kunstnerisk utviklingsarbeid.

Kunsthøgskolen har forberedt overgangen til NVA, med å utvikle faglige veiledninger og en policy for dokumentasjon av resultat av kunstnerisk utviklingsarbeid og forskning. Basert på dette er det gjennomført et opplæringsarbeid i bruk av NVA for Kunsthøgskolens fagansatte.

Kunsthøgskolen er aktivt medlem av en arbeidsgruppe i UHR, for å dele erfaringer mellom UH-institusjonene, om arkivering og registrering av resultat av kunstnerisk utviklingsarbeid i NVA, og for å utvikle brukerstøtte i NVA.

Måloppnåelsen knyttet til å utvikle systemer, policy og opplæring av ansatte vurderes som god. Det gjenstår fortsatt et arbeid med å sikre at det bygges opp god dokumentasjon av resultater i det nye nasjonale vitenarkivet.

#### 6: Øke kandidatproduksjon i doktorgrads-utdanningen

Kunnskapsdepartementets beslutning om å nedlegge *Program for kunstnerisk utviklingsarbeid (PKU)*, hadde som konsekvens at Kunsthøgskolen mottok en rammeøkning. Kunsthøgskolen har midlertidig disponert disse midlene til et begrenset antall interne prosjektmidler til kunstnerisk utviklingsarbeid, samt stipendiatstillinger tilknyttet disse prosjektene. Dette fører til en midlertidig økning i antall stipendiatstillinger fra 18 til 20 årsverk, hvilket bidrar til å øke kandidatproduksjonen. I det tilfellet at Kunnskapsdepartementet beslutter å overføre ansvaret for en nasjonal konkurransearena for kunstnerisk utviklingsarbeid til Norges forskningsråd, vil KHiO omgjøre disponering av disse midlene.

For å styrke gjennomstrømmingen, har Kunsthøgskolen lagt til rette for en tettere og mer systematisk oppfølging av stipendiatene i hver fase av stipendiatperioden. I tillegg arbeides det med å finne gode løsninger for stipendiateres on-boarding, slik at det blir mulig for stipendiatene å avslutte tidligere kunstneriske forpliktelse før oppstart av stipendiatperioden.

Ved utgangen av 2025 har Kunsthøgskolen, i tråd med prognosen, uteksaminert 16 stipendiatere de siste tre år. Kandidatproduksjonen innfrir dermed akkrediteringskravet som vitenskapelig høgskole, og prognosen viser at akkrediteringskravet også vil innfris framover. Prognosen for kandidatproduksjon gir et snitt på mellom 5,0 og 6,4 doktorander på doktorgradsstudiet, i snitt per år over en treårsperiode.

Måloppnåelsen vurderes som svært god.

## 7: Øke eksterne forskningsmidler

KHiO har arbeidet aktivt, sammen med UHR, i ordskiftet rundt *Program for kunstnerisk utviklingsarbeid (PKU)* og *Norges forskningsråd*. Kunsthøgskolen hadde god uttelling på våre søknader til den nasjonale konkurransearenaen *Program for kunstnerisk utviklingsarbeid*. Det er et stort, faglig tap at Kunnskapsdepartementet vedtok å nedlegge denne nasjonale konkurransearenaen. Vedtaket svekker mulighetene for å søke eksterne midler for kunstnerisk utviklingsarbeid nasjonalt. Kunsthøgskolen er spesielt rammet av dette, fordi mer enn 90 % av våre fagansatte er ansatt på kunstnerisk grunnlag og driver kunstnerisk utviklingsarbeid. Vedtaket svekker også forskningsnasjonen Norge, i forhold til for eksempel Sverige, som har videreført og utviklet *Vetenskapsrådets* midler for kunstnerisk utviklingsarbeid.

Kunsthøgskolen har aktivt deltatt i UHRs arbeid med å foreslå en løsning hvor nasjonale konkurransemidler for kunstnerisk utviklingsarbeid fremover organiseres under Norges forskningsråd. Løsningen støttes av Utdannings- og forskningskomiteen. Kunsthøgskolen forventer at Kunnskapsdepartementet følger opp flertallet i Stortingskomiteen, og ber Forskningsrådet om å etablere en nasjonal konkurransearena for kunstnerisk utviklingsarbeid, og at midler til dette innarbeides i et kommende statsbudsjett.

KHiOs forskningsutvalg har utviklet en veiledning for fagansatte, med råd om konkrete, relevante kilder for ekstern forskningsfinansiering, både hos Norges forskningsråd og i EUs Horizon-program. Kunsthøgskolen prioriterer å bli partner i søknader om eksternt finansierte prosjekt innen kunstnerisk utviklingsarbeid, og legger opp til en trinnvis tilnærming for å nå dette målet. Tilnærmingen kombinerer 1) såkornmidler i avdelingene, 2) støtte fra Forskningsutvalget, og 3) at avdelingene utvikler forskningsgrupper, etablerer nettverk og faglige samarbeidsavtaler. Kunsthøgskolen vil videre styrke samhandling mellom avdelinger og fellesadministrasjonen, slik at fasene i søknadsprosessen gjennomføres og fungerer bedre.

Kunsthøgskolens fagansatte deltar i søknader om ekstern finansiering av kunstnerisk utviklingsarbeid under programmer som PKU, NFR, Horizon Europe og Creative Europe. Eksempler er:

Prosjektet *At the Borders of Iron (Iron Notes)* bringer sammen et konsortium av kunstnere, skapere, designere, produsenter og pedagoger fra fem land (Estland, Finland, Italia, Norge og Sverige) med en sterk bakgrunn innen metallarbeid og smedkunst. Gjennom ulike typer arrangementer er formålet å utvide synet på bruken av metall i dagens samfunn. Samarbeidet er medfinansiert av Creative Europe Programme (CREA), og ytterligere informasjon finnes på [www.iron-notes.eu/info/](http://www.iron-notes.eu/info/)

Creative Europe-prosjektet *Opera Out of Opera* ble avsluttet i 2025. Prosjektet hadde som mål å engasjere et ungt publikum gjennom innovative, omreisende forestillinger.

*Formskifter* er et kunstnerisk utviklingsprosjekt som samler hele fagmiljøet innen grafisk design og illustrasjon ved Kunsthøgskolen i Oslo. Prosjektet undersøker hvordan omfattende endringer i publiseringspraksis påvirker både fagfeltet og undervisningen. Prosjektet er støttet av *Program for kunstnerisk utviklingsarbeid*.

KHiO er partner i ett av Forskningsrådets seks KI-sentre, nemlig *MishMash*, som utforsker skjæringspunktet mellom kunstig intelligens (KI) og kreativitet. KHiO deltar i arbeidspakke 4: Kreativ bruk av KI i undervisningen. KHiO undersøker blant annet fagspesifikke problemstillinger og tester ut praktisk

bruk av ulike verktøy. *MishMash* har som mål å styrke kunnskapen om AI og bygge kritisk forståelse for dens innvirkning og fallgruver. Ytterligere informasjon finnes på [mishmash.no/](http://mishmash.no/)

*TiO2: The Materiality of White / How Norway Made the World Whiter* er navnet på prosjektet, som i samarbeid med Universitetet i Bergen, studerer den kjemiske forbindelsen titandioksid (TiO<sub>2</sub>), verdens mest brukte hvite pigment gjennom historien, som først ble patentert for industriell produksjon i Norge i 1909. Pigmentet produseres av ilmenitt, et mineral som utvinnes i Rogaland. Utvinningen har en ødeleggende innvirkning på det lokale miljøet i Sokndal. Forskingen har som mål å bringe titandioksid tilbake til sin jordiske opprinnelse ved å koble det til landskapet det kommer fra, og å synliggjøre det gjennom keramiske prosesser. Prosjektet er finansiert av PKU og Norges forskningsråd. Ytterligere informasjon finnes på [www.tio2project.com/](http://www.tio2project.com/).

Forskningsprosjektet *Young@Opera // Tilbake til fremtiden* er et samarbeide med seks institusjoner fra fem land, Montenegro, Serbia, Polen, Finland og Norge, og har som mål å fremme ungdomsmobilitet, utdanning og skape profesjonelle muligheter for unge opera-sangere. Prosjektet er finansiert av *Creative Europe Programme (CREA)*.

KHiO deltar også i Horizon Europe-prosjektet *Heritage meets technology: leveraging the experience of using ECCCH tools (Heri.Tech)*, med MINDS & SPARKS GMBH, Østerrike, som prosjekteier. Etter hvert som *European Collaborative Cloud for Cultural Heritage (ECCCH)* vokser og består av stadig flere datasett og verktøy, oppstår det behov for en første evaluering av de aktuelle verktøyene. Innenfor rammen av Heri.TEC skal konsortiet utvikle en metode for testing av allerede eksisterende verktøy og datasett i ECCCH, med særlig fokus på samtidskunst og -kultur i dialog med kulturarv og verktøyene i forhold til digitale tvillinger i (allerede eksisterende) virtuelle rom og virkelige rom.

Måloppnåelsen vurderes som god.

## 8: Etablere faste arenaer for deling av kunstnerisk utviklingsarbeid og forskning mellom fagfeller

Kunsthøgskolen har utviklet KUF-uken, som en fast, årlig arena for deling av kunstnerisk utviklingsarbeid og forskning.

Åpningsarrangementet i KUF-uken i 2025 inkluderte administrerende i direktør i Norges forskningsråd (NFR) Mari Sundli Tveit, professor Bojana Cvejic, Simon Løffler (komponist og instrumentale praksiser) og Ane Marthe Sørlien Holen (perkusjonist, musikkscaper og -utøver, og skribent). Åpningsarrangementet adresserte blant annet at NFR bør få utvidet mandat, slik at NFR også kan ivareta kunstnerisk utviklingsarbeid. KUF-uken inkluderte deling av kunstnerisk utviklingsarbeid og forskning fra alle Kunsthøgskolens fagfelt.

Evalueringen viste økt tilfredshet med KUF-uken, blant annet at den faglige delingen fungerte bedre, de sosiale møteplassene var vellykkede og at studentinvolveringen er økende. Fremover vil programmeringen av KUF-uken i enda høyere grad orientere seg utover fagfeltene selv, slik at arrangementene kan vekke interesse på tvers av de kunstneriske fagfeltene. KUF-uken 2026 skal ha flere key-notes, økt fokus på tverrfaglighet og et styrket sosialt program.

Høsten 2027 er KHiO vert for *Artistic Research Forum*. I samarbeid med den nasjonale forskerskolen i kunstnerisk utviklingsarbeid, skal KHiO legge til rette for deling av pågående stipendiatprosjekt i doktorgradsprogrammene i kunstnerisk utviklingsarbeid.

Fra 2026 vil KHiO arrangere en årlig KUF-dag, i tillegg til KUF-uken, hvor fagansatte kan dele erfaringer om pågående prosjekter innen kunstnerisk utviklingsarbeid og forskning.

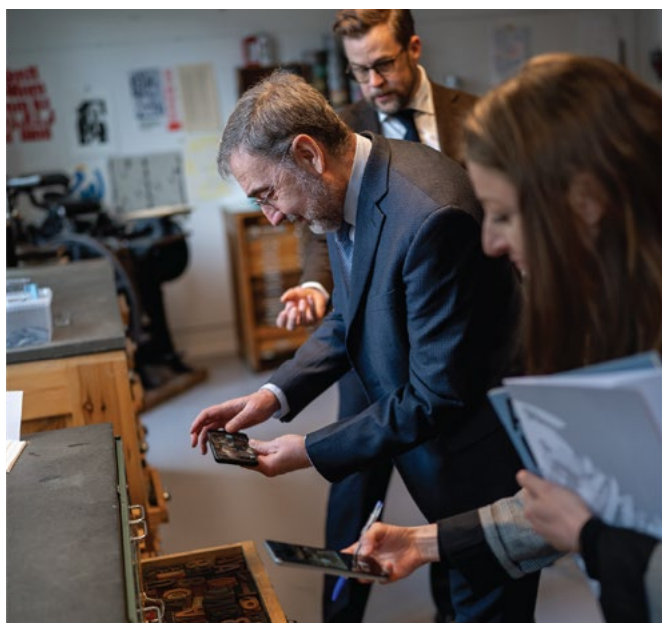
Måloppnåelsen vurderes som svært god.

## 9: Styrke det strategiske samarbeidet med eksterne aktører og fagfelt

KHiO har gjennomført et arbeid med å tydeliggjøre fagfeltenes forskningsområder. Dette er områder hvor avdelingene etablerer forskergrupper, utvikler nettverk og inngår faglige samarbeidsavtaler. Det er et tydelig, økt fokus på samarbeid med aktører, institusjoner og fagfelt. Det vises blant annet ved at ansatte-mobiliteten har økt i perioden. Økt strategisk samarbeid bidrar til å styrke kvaliteten i Kunsthøgskolens fagmiljø.

Flere strategiske samarbeid kan også bidra til at Kunsthøgskolen kan bli partner i søknader om eksternt finansierte prosjekt.

I mars fikk Kunsthøgskolen besøk av den italienske ambassadøren Stefano Nicoletti, for blant annet å opprette dialog om muligheter for fremtidig samarbeid. Med seg hadde han Raffaella Giampaola, direktør ved Det italienske kulturinstitutt i Oslo og Damiano Gulli, kurator for Milano Triennalen. Italia er veldig viktig for samtidskunst og KHiO har [utvekslingsavtale](#) med 12 italienske skoler. De besøkende ble mottatt av rektor Marianne Skjulhaug, prorektor for utdanning Martin Egge Lundell, dekan på Kunstakademiet Antonio Cataldo og førsteamanuensis i skulptur og installasjon Liv Bugge, som er tidligere stipendiat og deltager under Venezia Biennalen 2022.



I mars fikk Kunsthøgskolen besøk av den italienske ambassadøren Stefano Nicoletti. Foto: Mina Wang-Andersen / KHiO

Kunsthøgskolen fikk besøk av representanter for *Guanlan Printmaking Base* i 2024 og våren 2025. KHiO ønsker å inngå samarbeid med *Guanlan International Print Biennial* og *Guanlan Printmaking Base*.



Representanter for Guanlan Printmaking Base besøker KHiO. Foto: Emil Vestre / KHiO

Mai 2025 gikk 13 norske universiteter og høyskoler sammen for å etablere *Norsk konsortium for palestinsk høyere utdanning (NorPal)*. Hovedformålet er å mobilisere og koordinere ressurser som kan bidra til å støtte og gjenoppbygge palestinsk høyere utdanning.

KHiO har mange eksempler på eksterne, strategiske samarbeid, og her følger beskrivelse av noen av dem:

Bojana Cvejic, professor i dramaturgi og danseteori ved avdeling dans, kuraterte [Dramaturgiseminar – 2025](#), en seminarserie på Dansens Hus i samarbeid med KHiOs avdeling dans.

Master koreografi, ved professor Per Roar Thorsnes, mottok finansiering fra Nordplus til utviklingsprosjektet *Fostering Sustainability in Choreographic Pedagogy*, i samarbeid med fagansatte ved de tre masterprogrammene for koreografi i Norden.

KHiOs Janne-Camilla Lysters leder KUF-prosjekt *Temporal Imaginations: Notating Time*, som er et prosjekt i samarbeid med Ellen Ugelvik (Norges musikkhøgskole) og Nikolaus Gansterer (University of Applied Arts Vienna).

Forskningsprosjektet *Metalogue* er et fireårig prosjekt, der avdeling design og avdeling Teaterhøgskolen samarbeider med Minerva Art Academie, Hanzehogeschool Groningen, og som involverer et doktorgradsarbeid.

Per Roar Thorsnes har, som del av sin slutføring av det treårige PKU-støttede prosjektet *MEMORYWORK*, vært invitert som keynote for årskonferansen for kunstnerisk forskning i Praha, [Territories of Art](#); samt

presentert prosjektet på internasjonale konferanser som [Performativity\(ities\) of Memory\(ies\)](#) i Vianna de Castelo, PT, og [Memory Studies Associations Annual Conference Beyond Crisis](#), Praha, og er blitt medlem av den internasjonale [Practicing Memory after Collective Violence](#), ved *Schaeffer Center for study of Genocide and Human Rights*, American University Paris.

Måloppnåelsen vurderes som god.

### Mål 3 – Bærekraftig ressursforvaltning

#### Samlet analyse av styringsinformasjon som overordnet belyser måloppnåelse

I løpet av 2025 har KHiO nådd sin målsetting om økonomi i balanse, gjennom kostnadskontroll og et godt samarbeid om prioritering og økonomisk styring. KHiO er opptatt av god økonomisk styring, og å sikre langsiktig planlegging og utvikling av virksomheten. KHiO skal sikre den faglige kvaliteten innenfor gitte økonomiske rammer, noe som forutsetter en videre utvikling av organisasjonen og samordning av vårt utviklingsarbeid. KHiO har etablert en internkontroll, som bidrar til god ressursforvaltning og utviklingsarbeid på prioriterte områder.

KHiOs infrastruktur og fysiske rammer, med scener, verksteder og atelier, er en forutsetning for oppfyllelse av KHiOs samfunnsoppdrag, og for fortsatt å utdanne kunstnere på et høyt internasjonalt nivå. KHiO har igangsatt et arbeid for å undersøke mulighetene for å effektivisere arealbruken på campus. Arbeidet vil avklare både muligheter og konsekvenser for KHiOs campus frem mot 2040. KHiO er opptatt av å ha tett dialog med Kunnskapsdepartementet om utvikling av campus, for å sikre best mulige rammer for institusjonen fremover.

Måloppnåelsen vurderes samlet sett som god.

#### Styringsparametere under mål 3:

##### 10: Ha et effektivt internkontrollsystem

###### Om internkontroll ved KHiO

Kunsthøgskolens internkontrollsystem er del av høgskolens system for styring og kontroll, illustrert i kapittel 4 del 1, og beskrevet under avsnittet *opplegg for styring og kontroll*. Funksjonen internkontroll ved KHiO ligger hos rektors stab.

Målsettingen med internkontroll ved KHiO er å avdekke behov, for å sikre at aktiviteter planlegges, organiseres, utføres og vedlikeholdes i samsvar med lover, forskrifter og interne retningslinjer. I tillegg skal internkontrollen påse etterrettelighet i dokumentasjon av interne retningslinjer, i håndtering av hendelser og rapportering, samt sørge for en samlet og helhetlig oversikt over arbeidet.

###### Identifisering av tema for internkontroll

Helhetlig risikostyring ved KHiO er knyttet til internt styringssystem. Vi identifiserer risikoer og utfordringer løpende, gjennom arbeid med lokale årsplaner, felles årsplan, i styringsdialogmøter, i arbeidet med måloppnåelse for utviklingsavtalen og gjennom etablering av utviklingsprosjekter.

Gjennom dette styringssystemet prioriteres utfordringene, og vi identifiserer hvilke som kan ha store negative konsekvenser for KHiOs virksomhet. Valgt tema for internkontroll i 2025 var rekruttering til faglige stillinger, og tema for våren 2026 blir budsjettprosess.

### Rapport og informasjonsgrunnlag

Tema for internkontroll i 2025 var rekruttering til faglige stillinger. Internkontroll-rapporten bygger på erfaringer gjort i arbeidet med rekruttering til faglige stillinger det siste året, med blant annet innspill fra leder for ansettelsesutvalget (AU) og dekaner. Rapporten beskriver mulige områder for utvikling i arbeidet med rekruttering til faglige stillinger.

Formålet med rapporten er å sikre at aktiviteter innen rekruttering til faglige stillinger planlegges, organiseres, og utføres i samsvar med lover, forskrifter og interne retningslinjer. Rapporten skal bidra i det pågående utviklingsarbeidet rundt rekruttering, herunder retningslinjer og prosesser. Rapportering skjer til styrets møte i juni.

### System for varsling

KHiO har et system for varsling, og mottak og håndtering av varslinger fungerer etter intensjonen. Nettsiden *Si ifra* gir informasjon om hva det kan varsles om.

Måloppnåelsen vurderes som god.

## 11: Ha langsiktig økonomisk planlegging

Fra 2023 har Kunsthøgskolen i Oslo fulgt en langsiktig plan for gjenoppbygging av reserver. Dette tiltaket gir nå resultater i form av en akkumulert reserve per 31.12.25, på om lag 40 mill. kr. Oppbyggingen av reserven har skjedd hurtigere enn forutsatt, og viser en felles, kollegial ansvarlighet.

For å sikre stabile resultater har langsiktig økonomisk planlegging fått prioritet. Dette baserer seg på kunnskap om sammenheng mellom aktiviteter og ressursbruk. Disse størrelsene ses i sammenheng, og som ledd i dette arbeidet har KHiO etablert et kompakt sett av parametere for styring og utvikling. Disse tar utgangspunkt i KHiOs utviklingsavtale og våre sektormål, og er et felles grunnlag for planlegging og et bidrag som beslutningsgrunnlag. En videreføring i dette arbeidet vil være revisjon og gjennomgang av vår økonomistyring. For å sikre et robust aktivitetsnivå, vil vi analysere ressursbehov, identifisere terskelverdier og kartlegge forventet ressursbruk.

Investerings- og vedlikeholdsbehovet er stort. Innenfor svært stramme økonomiske rammer har Kunsthøgskolen prioritert de absolutt viktigste investeringene.

Måloppnåelsen vurderes som god. Likevel er det behov for videre arbeid med langsiktighet i økonomistyringen.

# IV

# Styring og kontroll av virksomheten



## Del 1: Overordnet om styring og kontroll av virksomheten

### Oppllegg for styring og kontroll

Kunsthøgskolen har et tilpasset oppllegg for styring og kontroll, som bidrar til at fastsatte mål og resultatkrav nås, at ressursbruken er effektiv og at lover og regler overholdes. Skolens resultat- og regnskapsinformasjon er relevant og pålitelig. Vesentlig styringssvikt, feil og mangler avdekkes og håndteres, og internkontrollen er dokumentert.

[Prosedyre for helhetlig risikostyring ved Kunsthøgskolen](#) beskriver hvordan vi arbeider med risikoidentifisering og -oppfølging. Vi har årlig gjennomgang av resultater, risiko og fremtidige tiltak, knyttet til institusjonens styringsparametere. Dette gjøres gjennom en prosess der avdelinger og seksjoner lager lokale årsplaner (virksomhetsrapporter og -planer) i oktober, og der disse er grunnlaget for de årlige styringsdialogmøtene i november. Rektoratet holder dialogmøter både med avdelinger og seksjoner, for å ha et dekkende bilde og relevant informasjon for styring og kontroll.

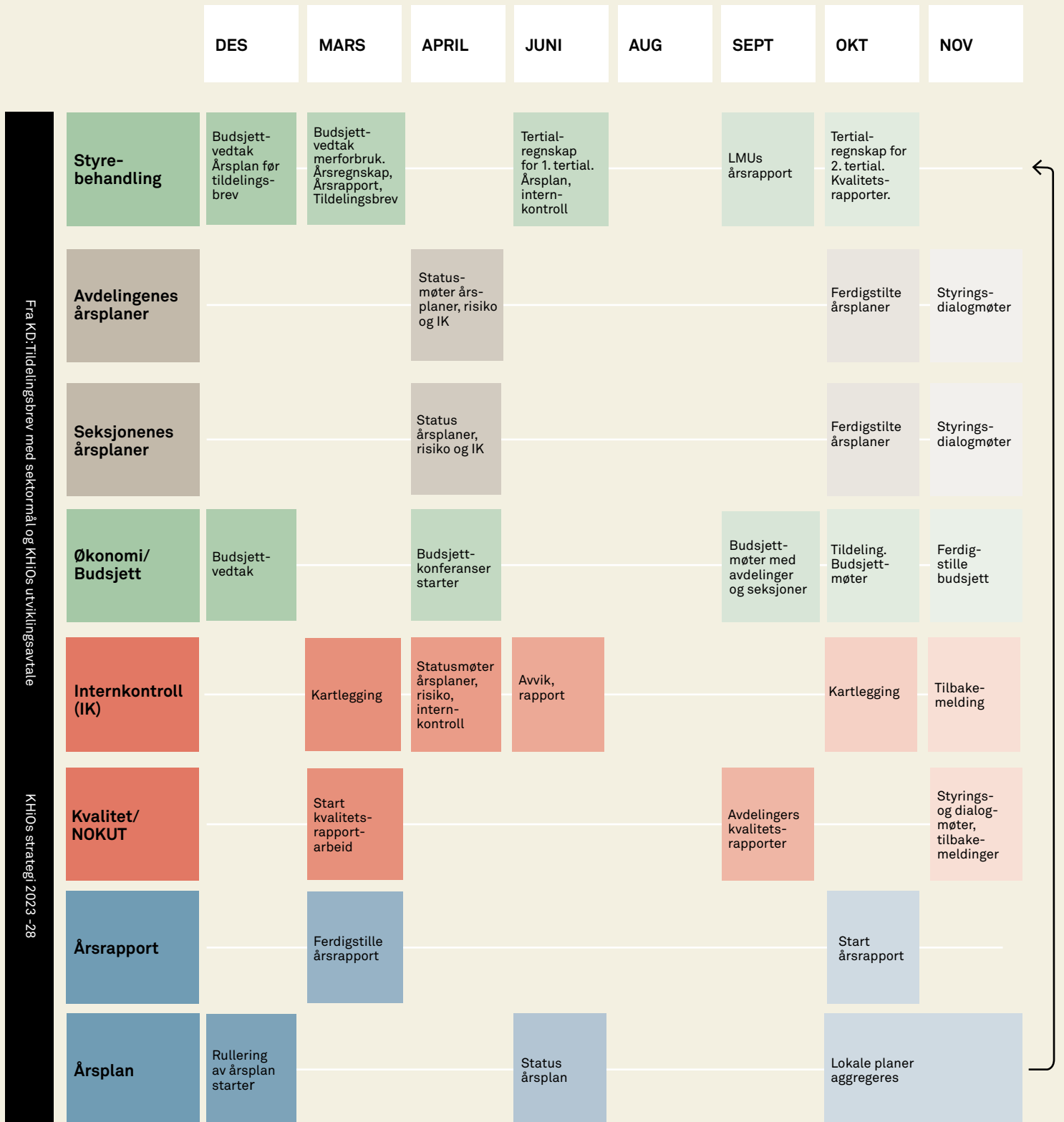
Styringsdialogene er et sentralt ledd i det interne styringssystemet, for dialog rundt utvikling av virksomheten og budsjettenhetene. Hovedfokus er den enkelte avdelings og seksjons planer, mål og resultatoppgjør, med vekt på sentrale utfordringer og diskusjon om nødvendige tiltak. På grunnlag av møtet får avdelingene og seksjonene en skriftlig tilbakemelding. Dekaner og seksjonssjefer har ansvar for å informere egen enhet om møtets innhold og den skriftlige tilbakemeldingen i etterkant av møtet.

KHiOs felles årsplan gir oversikt over hva KHiO som fellesskap skal prioritere av utviklingsarbeid, for å nå målbildet som er definert i skolens strategi. Årsplanen konkretiserer utviklingsområder, oppgaver, fordeler ansvar for gjennomføring, samt beskriver fremdrift og tidslinje.

Illustrasjonen under viser Kunsthøgskolens styringssystem, og årsplanens plass i denne. Årsplanen har sitt utgangspunkt i tildelingsbrev og strategi, og den gir føringer for avdelingenes og seksjonenes planlegging og rapportering. Årsplanen revideres årlig ved inngangen til nytt år, i tråd med årsbudsjettet. Styringssystemet skal bidra til å oppnå sektormålene og våre strategiske målsettinger.

Kunsthøgskolen i Oslo sitt system for styring og kontroll kan illustreres slik:

# Årshjul



Fra KD: Tildelingsbrev med sektormål og KHIOs utviklingsavtale

KHIOs strategi 2023 -28

Kunsthøgskolen har en kontinuitetsplan, for å kunne opprettholde kritiske kjernefunksjoner ved høyt sykefravær.

### **Budsjett, regnskap og investeringsplan**

Kunsthøgskolens rutiner for planlegging, budsjettering, økonomioppfølging og regnskaps-rapportering fungerer godt. Vår økonomimodell definerer tydelige budsjettansvarsområder. For avdelingene innebærer dette at dekanene er faglig og økonomisk-administrativt ansvarlige for sine respektive avdelinger. Hvert studieprogram, med inndeling i studieemner, budsjetteres og følges opp regnskapsmessig.

Budsjettprosessen starter tidlig på høsten før hvert budsjettår, med tildeling av planrammer til avdelinger og seksjoner. Innen utløpet av høstsemesteret foreligger forslag til neste års interne budsjettfordeling, basert på tildelt budsjettamme. Gjennomgang av plan og rapport for alle enheter ved skolen gjøres november hvert år. Kunsthøgskolens styre behandler regnskaps-rapporter hvert tertial, og styret fastsetter årlig budsjett.

Regnskapet gjennomgås hver måned med de budsjettansvarlige, og disse gir kommentarer til tertialregnskapet slik det foreligger.

Vi bruker UNIT4, for registrering, behandling og rapportering av regnskapsdata, og SAP for lønn og personal.

Kunsthøgskolen i Oslo har rutiner som sørger for at virksomhetens investeringsaktivitet skjer i henhold til gjeldende lov og retningslinjer. Kunsthøgskolens investeringspolicy tilsier at det utarbeides en flerårig og rullerende investeringsplan for disponering av investeringsmidler, som vedtas av styret hvert år. Høgskolens investeringsråd har ansvar for å utarbeide forslag til investeringsplan, gjøre vurderinger av prioriteringsbehov og følge opp investeringer og tiltak.

Kunsthøgskolen hadde et årsbudsjett for 2025 på 430 088 000 kroner, hvorav husleie- og energibudsjettet til sammen utgjorde 165 574 773 kroner.

For studieåret 2024-2025 ble ingen betalende studenter, fra land utenfor EU/EØS/Sveits, tatt opp. For studieåret 2025-2026 ble det tatt opp tre betalende

studenter fra land utenfor EU/EØS/Sveits, med en samlet studieavgift på 1 458 825 kroner.

### **De største risikoområdene**

Risikoområder, som kan virke inn på evnen til å nå fastsatte mål og resultater, har vært behandlet i styringsdialogmøter med avdelinger og seksjoner, og overordnede risikoområder er avdekket i arbeidet med skolens felles årsplan. Grunnlaget for styringsdialogmøtene er enhetenes lokale årsplaner, der resultater, vurderinger, risikobilder, planer og tiltak kommer frem. Felles årsplan viser virksomhetens overordnede helhet og sammenheng, for å nå målbildet som er definert i skolens strategi. Felles utviklingsprosjekter er beskrevet og disse svarer på skolens definerte risikoområder.

Risikoområdene er beskrevet punktvis under.

**Redusert inntakskvalitet, og kunst som deaktivert samfunnsressurs.** Kunst og kultur er avgjørende for samfunnets utviklings- og motstandskraft. Det er også avgjørende at barn og unge utvikler skapende ferdigheter som gjør dem rustet til å møte framtidens utfordringer. KHiO ser med bekymring på manglende undervisningskompetanse i grunnskolen og at linjer på videregående skoler i KDA-fagene (kunst, design og arkitektur) legges ned.

**Redusert arbeidslivsrelevans og faglig fornyelse.** Åremålsstillinger og gjeste- og timelærere er en viktig kobling til det praktiserende kunstfeltet for våre studenter, og dermed også et viktig element for arbeidslivsrelevans i utdanningene. Lovendringen knyttet til bruken av kunstneriske åremål er en stor organisatorisk endring for Kunsthøgskolen. Mange av våre fagansatte har tradisjonelt vært ansatt på åremål, og innskrenkningen av ordningen innebærer til dels betydelige endringer for hvordan vi skal tenke rundt rekruttering av fagansatte. En viktig avveining i dette arbeidet er balansen mellom kontinuitet og fornyelse.

**Redusert kvalitet, mangfold og arbeidslivsrelevans.** Internasjonalt samarbeid er viktig for mangfoldet og gir positive resultater både i utdanning og i KUF. Mangfold er viktig, både for studiemiljøet, arbeidsmiljøet og for at kunsten skal speile samfunnet vårt. Å få

ulike internasjonale perspektiver underveis i studiene er et viktig bidrag til arbeidslivsrelevans i våre utdanninger. Innføring av studieavgift har medført vesentlig nedgang av studenter fra land utenfor EU-/ EØS-området, noe som gjør dette arbeidet enda viktigere. Kunsthøgskolen jobber målrettet for å aktivt bruke utvekslingsmulighetene i Erasmus+ for både studenter og ansatte.

**Redusert læringsutbytteopptak.** KHiO understreker betydningen av KHiOs infrastruktur og fysiske rammer, med scener, verksteder og atelier, som en forutsetning for oppfyllelse av KHiOs samfunnsoppdrag, og for fortsatt å utdanne kunstnere på et høyt internasjonalt nivå. KHiO er opptatt av å ha tett dialog med Kunnskapsdepartementet om utvikling av campus, for å sikre best mulige rammer for institusjonen fremover.

**Redusert kvalitet på kunstnerisk utviklingsarbeid.** KHiO har arbeidet aktivt, sammen med UHR, i ordsiftet rundt *Program for kunstnerisk utviklingsarbeid (PKU)* og Norges forskningsråd. Kunsthøgskolen hadde god uttelling på våre søknader til den nasjonale konkurransearenaen *Program for kunstnerisk utviklingsarbeid*.

Kunsthøgskolen har aktivt deltatt i UHRs arbeid med å foreslå en løsning hvor nasjonale konkurransemidler for kunstnerisk utviklingsarbeid fremover organiseres under Norges forskningsråd. Løsningen støttes av flertallet i Stortingets utdannings- og forskningskomité, og Kunsthøgskolen forventer at Kunnskapsdepartementet følger opp flertallet i Storkomiteen.

**Redusert aktivitet på grunn av kutt i kulturbudsjetter.** KHiO har et stort antall faglige samarbeid, som gir gjensidig utveksling av kostbare ressurser, som infrastruktur, gjestelærere, markedsføring/omtale og nettverk. Dette kan være ressurser som ikke vises i årsregnskapet. KHiO arbeider for å kvantifisere og synliggjøre disse ressursene.

**Økt digital sårbarhet.** KHiO mener *Strategi for kompetanse på digital omstilling i offentlig sektor*, må ta hensyn til ønsket om å oppnå større nasjonal kontroll og minske avhengighet til skytjenester utenfor EU/EØS-regionen og preferere/støtte opp om tjenester utviklet og driftet av nasjonale kompetansmiljøer, blant annet hos de større universitetene.



Fra Åpen dag på KHiO 2025.  
Foto: KHiO / Emil Vestre

## Del 2 Rapportering på andre forutsetninger og krav

### 4. Andre forutsetninger og krav

#### 4.1 Fellesføringer fra regjeringen

##### 4.1.1 Systematisk og helhetlig arbeid for å redusere klimagassutslipp, naturfotavtrykk og energibruk

Kunsthøgskolen arbeider systematisk og helhetlig, for å redusere klimagassutslipp, naturfotavtrykk og energibruk, med utgangspunkt i vår egenart. Overordnet vurdering er at Kunsthøgskolen har gjort tiltak som reduserer klimagassutslipp og energibruk gjennom 2025. Kunsthøgskolen har også, gjennom vårt styringssystem, identifisert områder med stort potensiale til å gi resultater. Klimareducerende tiltak har for eksempel vært tema i styringsdialogmøtene med alle avdelinger og seksjoner.

En styrke for Kunsthøgskolen, er at ansatte og studenter har et stort engasjement rundt klima og miljø, med diskusjoner om KHiOs bidrag til, og etterspørsel etter tiltak for, klima- og energireducerende tiltak. Dette er et godt grunnlag for å møte krav i tildelingsbrev og *Rundskriv D-2/24 Fellesføringer* i tildelingsbrev i 2024, samt å oppfylle skolens vedtatte strategi, der bærekraft er et fokusområde. Arbeidet følger veiledninger i grønne veikart, som KHiO har god nytte av.

Resultater og tiltak året 2025:

**Arealeffektivisering med utgangspunkt i KHiOs egenart:** KHiO har gjennom 2025 arbeidet systematisk for å undersøke muligheter for arealeffektivisering.

**Klimaregnskap 2025:** KHiO har i 2025 påbegynt etablering av høgskolens første klimaregnskap, med bruk av Green Producers Tools rapporteringsverktøy. Dette vil gi høgskolen et grunnlag for å følge med på utvikling og resultater i årene fremover.

**Gjenbruksstasjon:** Etablering av en gjenbruksstasjon, med særlig innretning mot visuelle fag, er igangsatt i 2025.

**Avfall og kildesortering:** Fra høsten 2024 har KHiO hatt økt fokus på avfallets påvirkning på miljø og økonomi. Ved målrettede tiltak innenfor kildesortering, fyllingsgrad og transportfrekvens, har KHiO i 2025 ytterligere

økt sorteringsgraden og minsket avfallsmengden. Sorteringsgraden har gått fra 23 % i 2023, til 29 % i 2024, og til 45 % i 2025. Total avfallsmengde er det siste året redusert med fire tonn (fra 77 til 73). For å få dette resultatet til, har det vært en betydelig innsats og ressursbruk, særlig under studentens avslutning av skoleåret, med nedrigg av fysiske utstillinger.

KHiO har forbedret sitt system for kildesortering. Et pilotprosjekt, med avfallsanalyse, ble gjennomført i 2025.

**Matavfall:** Ny kjølecontainer er plassert i kantinen, for felles bruk til matavfall.

**El-avfall og møbler:** KHiO har samlet inn el-avfall for levering til gjenbruk, og vi har større gjenbruksgrad av datamaskiner. Møbler blir i høyere grad enn før gjenbrukt internt på skolen, og dermed har vi redusert innkjøpet av nye møbler.

**Innkjøp:** Innkjøpsstopp er innført på enkelte områder, som er identifisert som område med stort potensiale til å gi resultater. Green Producers Tool sin klimakalkulator undersøkes brukt administrativt, ved innkjøp av materialer til undervisningen.

**Energibruk:** KHiO følger nøye opp oppvarming, kjøling, bruk av lys og ventilasjonsdrift, for å holde energiforbruket så lavt som mulig, og samtidig ta hensyn til forsvarlig drift av virksomheten, som for eksempel undervisningen. For 2025 betyr dette at vi har et energiforbruk som er det laveste siden basisåret 2019. Energibruken må ses i sammenheng med ytre forhold, som utetemperatur.

Reduksjon av energibruk må ses innen rammen av og forsvarlig drift av bygg og teknisk anlegg, som ventilasjon og fjernvarmeanlegg. Ytterligere tiltak med effekt på energibruken vil kreve større investeringer. Nye tiltak vurderes jevnlig, men må vektas mot hensynet til kjernevirksomhet, arbeidsmiljø, bygningsmasse og KHiOs økonomiske rammer.

**Undervisning:** I undervisningen legges det vekt på gjenbruk og bærekraftig materialbruk. Green Producers Tools klimakalkulator undersøkes brukt i under-

visningen, slik at studenter kan ta den i bruk i sine prosjekter, med mål om økt bevissthet om bærekraftige materialer.

**Kjemikalier:** KHiO har gjort et stort arbeid med kartlegging og risikovurdering av kjemikalier, og vi har redusert omfanget av farlige stoffer og skiftet disse ut med stoffer og prosesser, som er mindre helse- og miljøskadelige. Nytt kjemikalierereglement er iverksatt, med plan for opplæring av studenter og ansatte. Det har vært flere kurs og opplæring for verksmestere og fagansatte i fagspesifikk kjemi og HMS knyttet til dette.

**Tekstiler:** Gjenvinningspunkt for tekstiler er etablert.

**Transport:** Overgang til en løsning med bildeling har redusert kjøring med minst 50 %.

**Reisevirksomhet:** KHiO skal ikke lage reisepolicy, men det skal være en sterk bevissthet om etiske og økonomiske sider, og avdelingene oppfordres til å arbeide planmessig med reisevirksomhet.

**HMS-arbeid:** I 2024 gjennomgikk vi hele vår maskinpark i verksteder, som del av vårt ROS-arbeid. Vi har gjennomført vernerunder, og ARK-undersøkelsen viste gode resultater. For verkstedene har det blitt arbeidet aktivt med rekruttering og bemanningsplan, for å skape færre deltidsstillinger og større stillingsbrøker. Dette har gitt positive bidrag til kvalitet i undervisningen.

**Nettverk:** Kunsthøgskolen har flere nettverk og samarbeid gjennom vårt arbeid med bærekraft og klima. Samarbeidet med Olympiatoppen har gitt oss resultater i arbeidet med psykisk helse og et bærekraftig arbeidsliv.

KHiO er aktivt representert i nettverket *UH-miljøråd-giverforum*, som arbeider med miljø og klima innenfor drift og virksomhetsstyring i universitets- og høyskolesektoren. Vi er medlem i Green producers club, som har utviklet og drifter klimakalkulatoren *Green Producers Tool*. KHiO deltar også i *Nettverk for bærekraft i høyere utdanning*, initiert av NMBU. Slik bygger vi kompetanse som er relevant for grønn omstilling ved KHiO.

Spørreundersøkelse om *ressursbruk for oppfølging av fellesføring om klima, natur og energi* ble besvart. Fellesføringene har bidratt positivt, men arbeidet med klima- og energitiltak var allerede godt i gang før våren 2024.

Høsten 2024 åpnet ombrukstilbudet [Materialbanken for kreative prosjekter](#), i KHiOs studenthus Akers Mek. Tilbudet fungerer godt og etter intensjonen.



Materialbanken for Kreative Prosjekter er et ombrukstilbud for studenter spesielt og byfolk generelt. Foto: Anna Naumann

**KHiOs beliggenhet ved Akerselva** medfører at deler av den eldre bygningsmassen er fuktutsatt ved høy vannstand i elva, grunnet ekstremvær som for eksempel Hans sommeren 2023. For å unngå fuktskader eller mugg- og soppdannelser, må deler av bygningsmassen gis en høyere temperatur og unntas fra ENØK-tiltak.

#### 4.1.2 Positiv utvikling i antall ansettelser av personer med funksjonsnedsettelse og eller fravær fra arbeid, utdanning eller opplæring

Kunsthøgskolen har i 2025 ansatt tre personer med funksjonsnedsettelse. Dette er en økning fra 2024, da det ble ansatt én med funksjonsnedsettelse. Kunsthøgskolen har i 2024 og 2025 ikke ansatt noen med fravær fra arbeid, utdanning eller opplæring. Det totale antall ansettelser for virksomheten i 2025 er 46. Kunsthøgskolen har utstrakt samarbeid med NAV Oslo.

### 4.1.3 Redusere konsulentbruken

Kunsthøgskolen er en liten institusjon og har begrenset med kompetanse på enkelte utviklingsområder. Som hovedregel benyttes interne ressurser og kompetanse der det ligger til rette for dette, men i enkelte tilfeller har vi vært nødt til å kjøpe kompetanse eksternt. Konsulentbruken er begrenset til høyst nødvendige oppgaver.

Totalkostnadene for kjøp av konsulenttenester i 2025 beløper seg til kroner 1 625 332. Det representerer en reduksjon på kroner 1 782 423 i forhold til 2024, og en reduksjon på kroner 1 177 083 i forhold til 2023.

Kunsthøgskolen har ikke benyttet tjenester fra kommunikasjonsbransjen i 2025.

Kunsthøgskolens kostnader i 2025 til kjøp av tjenester fra andre statlige leverandører - Kunnskapssektorens tjenesteleverandør for drift av felles datasystemer og alle administrative systemer, DFØ (SAP) og Universitetet i Oslo (lisenser) - er kroner 6 897 067. Dette representerer en reduksjon på kroner 151 735 fra 2024 til 2025.

## 4.2 Andre krav

### 4.2.1 Sikkerhet og beredskap

Kunsthøgskolen i Oslo skal i årsrapporten for 2025 rapportere om følgende:

1. Hvordan kartlegger virksomheten egne verdier og avhengigheter med hensyn til nasjonal sikkerhet? Hvis det ikke er gjennomført kartlegging og vurdering av verdier og avhengigheter, hvilke planer har Kunsthøgskolen i Oslo for dette arbeidet?

Kunsthøgskolen håndterer per i dag ikke verdier av betydning for nasjonal sikkerhet, det vil si informasjon og/eller objekter underlagt sikkerhetsloven. Vi har imidlertid klargjort organisasjonen til å kunne motta og behandle informasjon med gradering inntil «BEGRENSET», i tråd med sikkerhetslovens føringer. Styringssystemet tar høyde for, og har retningslinjer for, behandling av gradert informasjon («BEGRENSET»), og et mindre og spesifikt utvalg av ansatte i organisasjonen er autorisert for «BEGRENSET» informasjon.

2. Når reviderte Kunsthøgskolen i Oslo sist sin ROS-analyse? Hvilke overordnede områder er identifisert som de med høyest risiko for virksomheten?

Kunsthøgskolens ROS-analyse ble revidert og endelig godkjent mars 2022, og en handlingsplan ble deretter utarbeidet. Flere tiltak for å redusere risiko og konsekvens er utført. Fem områder har høyest risiko. Disse er; 1) alvorlig pandemi/epidemi, 2) uautorisert bruk av skolens lokaler, 3) rusmisbruk, 4) hendelser knyttet til psykisk syke og 5) digitale angrep/alvorlige IT-hendelser.

I 2024 ble ROS-analysen gjennomgått, og ikke-gjennomførte tiltak i handlingsplanen har fått nye frister. ROS-analysen planlegges for felles revidering i løpet av 2026, der alle avdelinger og seksjoner vil kunne spille inn sine vurderinger.

3. Beskriv de viktigste læringspunktene fra krise- og beredskapsøvelser som er gjennomført i 2025.

### Beredskapsøvelse

KHiO deltok 15. oktober, som en av fem virksomheter, i cybersikkerhetsøvelsen Nullpunkt, planlagt og ledet av Sikt - Kunnskapssektorens tjenesteleverandør. Tema for øvelsen var basert på aktuelt trusselbilde i sektoren, identifisert av eduCSC, FFI, NSM og i styringsdokumenter for sikkerhet og beredskap

KHiO deltok i øvelsen med IRT (hendelsesrespons-teamet) og hele beredskapsgruppen inkludert stedfortredere. Tidligere evalueringer av beredskapsøvelser og aktuelle hendelser har avdekket et behov for å trene stedfortredere. Dette skal bidra til å redusere KHiOs sårbarhet i daglig drift.

De viktigste læringspunktene fra beredskapsøvelsen, er at:

- IRT (Incident Response Team) er rustet og har rutiner, planverk og verktøy for analyse og håndtering av informasjonssikkerhetshendelser og cybertrusler som kan rettes mot KHiO.
- KHiO trenger å oppdatere sin kontinuitetsplan i omfang, samt foreta en oppdatering av hvilke ulike typer hendelser som kan tenkes å sette skolens kontinuerlige og ordinære drift i fare. UH-sektorens mangel på exit-strategi fra skybaserte

tjenester er her en bekymring.

- Beredskapsgruppa er kjent med sin rolle og sitt ansvar ved eventuelle hendelser hvor krisestab må settes.
- Beredskapsplan og beredskapsrutiner bør utvikles videre, særlig relatert til varsling, informasjon flyt og krisekommunikasjon. Dette arbeidet er påbegynt.

### Kompetanseheving PLIVO (Pågående Livstruende Vold)

KHiO har i løpet av 2025 gjennomført opplæring og kompetanseheving i egenberedskap for alle ledere, ansatte og deler av studentmassen med henblikk på PLIVO-hendelser. Opplæringen er basert på materiell hentet fra *Sikresiden.no*.

De viktigste læringspunktene er at brukerne fikk:

- Økt bevissthet på sårbarhet og realismen i at hendelser kan oppstå.
- Økt kunnskap om muligheter for å evakuere, gjemme seg, barrikadere seg inne, og likende.

### Brannøvelse

I høst arrangerte KHiO og gårdeier, i samarbeid med Fire Safe AS, fire brannøvelser, som til sammen inkluderte alle bygg på campus.

De viktigste læringspunktene fra brannøvelsen er at:

- Den interne brannvernorganiseringen, med evakueringsansvarlige, fungerer tilfredsstillende. Ansatte og studenter evakuerer som forutsatt, ved å respektere alarmeringen og instruks. Organiseringen vil ha behov for ytterligere rekruttering av evakueringsansvarlige.
- De tekniske brannverntiltakene fungerer etter forutsetningene, med enkelte unntak.

4. Redegjør for virksomhetens arbeid med sikkerhetsstyring, herunder etablering av styringssystem for sikkerhet etter sikkerhetsloven, ledelsessys-

tem for informasjonssikkerhet og internkontroll for personvern, inkludert hvordan disse samordnes med hverandre og med virksomhetsstyringen for øvrig.

*Styringssystem for sikkerhet* ble godkjent av rektor i 2023. Styringssystemet har henvisninger til skolens arbeid med samfunnssikkerhet- og beredskap og informasjonssikkerhet- og personvern. Styringssystemet ble delvis gjennomgått og revidert av CSO (Chief Security Officer) og rektor i 2025, og resterende gjennomgang for 2025 foretas i januar 2026, etter at seksjonene har gjennomgått og oppdatert sine behandlingsprotokoller.

### 4.2.2 Informasjonssikkerhet og personvern

Kunsthøgskolen følger opp kravene i policy for informasjonssikkerhet og personvern i høyere utdanning og forskning, og vi har i 2025 gjennomført følgende tiltak:

- Deltakelse på IRT (Incident Response Team)-møter i regi av *Cybersikkerhetssenteret for forskning og utdanning* annenhver uke, og daglig tilstedeværelse på Cybersikkerhetssenterets samhandlingsplattform (IRT-chat).
- Deltagelse i sektormøter/samlinger om informasjonssikkerhet og personvern.
- Lukking av avvik fra sikkerhetsskann i regi av Cybersikkerhetssenteret (EDU CSC)
- Kontinuerlig arbeid med å forbedre sikkerhet/lukke sårbarheter rapportert fra Microsoft Defender.
- Deltatt på årets øvelse Nullpunkt i regi av Sikt, og gjennom denne har vi fått øvd på å bruke kontinuitets- og beredskapsplanverket og avdekket forbedringspunkter i planverket.
- Gjennomgang for nye ansatte om informasjonssikkerhet og personvern.
- Engasjert personverntjenesten hos Sikt til en gjennomgang av vår behandlingsprotokoll og personvernerklæring, for å kunne forbedre disse.

### 4.2.3 Regelverkskompetanse

KHiO er en liten institusjon i sektoren, og må prioritere stramt i forhold til hva slags kompetanse den til enhver tid har behov for. Likevel må KHiO forholde seg til det samme regelverket som de større institusjonene.

I tråd med departementets forventninger til det juridiske arbeidet i sektoren slik de fremkommer i Prop. L 126 (2022-2023) punkt 3.3.3, har KHiO de siste årene prioritert å styrke sin juridiske og forvaltningsmessige kompetanse. Dette for, på en enda bedre måte, å kunne operere innenfor regelverket, og sikre at institusjonen til enhver tid innrettes i tråd med regelverkets ulike krav. KHiO opprettet i 2023 en ny stilling som juridisk spesialrådgiver.

### 4.2.4 Krav ved inngåelse av leieavtale

Regjeringen har strammet inn på underliggende virksomheters mulighet til å leie i markedet, og Kunnskapsdepartementet har bedt KHiO utrede mulighetene for å gå ut av leieavtalen for bygg 3. Vi viser til rapportering under avsnittet *Større byggeprosjekter under utvikling*, for ytterligere beskrivelse av dette arbeidet.

For husleieavtale for bygg 3 (3.3, 3.4, 3.5 og 3.6) er KHiO part i avtalen. Avtalen utløp 1. august 2024, og KHiO forlenget avtalen til 2030. I første omgang med tre år (juni 2025-juni 2028), og i tillegg opsjon på to år (ett + ett år).

### Større byggeprosjekter under utvikling

Kunsthøgskolen har i 2025 ikke planlagt eller påbegynt større byggeprosjekter, som kan ha en investeringskostnad på over 300 mill. kroner, men vi har bedt om bevilgning utenfor rammen til et større prosjekt, som skal bidra til å utvikle våre læringsarealer.

I 2022 gjennomførte Kunsthøgskolen et omfattende arbeid for å kartlegge arealbruk, i samarbeid med Statsbygg. Statsbyggs rapport er fulgt opp med et internt prosjekt for studieåret 2025-26, som undersøker muligheter for arealeffektivisering, basert på vår egenart, herunder; 1) avvikling av leiekontrakt for bygg 3, og 2) oppdatering og effektivisering av læringsarealer.

Regjeringen har strammet inn på underliggende virksomheters mulighet til å leie i markedet, og

Kunnskapsdepartementet har bedt KHiO utrede mulighetene for å gå ut av leieavtalen for bygg 3. Kunsthøgskolen har ansatt arkitektkompetanse og jobber nå aktivt med å undersøke mulighetene nærmere. KHiO vil i det videre arbeidet blant annet ha behov for finansiering til prosjektering, innhenting av spesialkompetanse innen bygg transformasjon og estimering av byggekostnader, i tillegg til finansiering av aktuelle ombyggingstiltak.

Prosjektet undersøker parallelt muligheter for å forbedre læringsarealene for studentene og oppdatere dem i tråd med endrede krav til arealene og utviklingen av kunstfaglig pedagogikk.

### Oppfølging av Strategi for digital omstilling

KHiO deltar i obligatoriske fellesprosjekter i sektoren, og vi har besvart tilsendte kartlegginger.

*Nasjonalt Vitenarkiv (NVA)* ble lansert i september 2025. KHiO har i lang tid forberedt overgangen fra lokalt vitenarkiv (KHIODA) til *Nasjonalt Vitenarkiv (NVA)*, blant annet med en policy for arkivering av forskningsresultater, og etter lansering er det gjennomført opplæring i alle avdelinger. KHiO vurderer at NVA er et godt verktøy for dokumentasjon av våre forskningsresultater.

KHiO innfører i 2027 ny økonomiløsning, som et obligatorisk fellesprosjekt.

I vårt innspill til *Kartlegging av utdanningsfaglig bruk av KI-verktøy*, sendt fra Malthe-Sørensen-utvalget, beskrev KHiO blant annet vår forskning, som partner i KI-senteret MishMash, der vi særlig er interessert i «kreativ KI».

Kunsthøgskolen i Oslo besvarte også, høsten 2025, Direktoratet for høyere utdanning og kompetanse (HK-dir.) sin undersøkelse om *Kartlegging av digital omstilling i UH-sektoren*. Det meste av undervisningen ved Kunsthøgskolen skjer med fysisk tilstedeværelse og gjennom kunstnerisk praksis. Derfor oppleves ikke digital omstilling som relevant for alle deler av vårt virke. Likevel, Kunsthøgskolens verksteder, scener og studio er utrustet med en lang rekke digitale verktøy. Digitale løsninger tas i bruk pedagogisk og det tas løpende strategiske vurderinger for innkjøp til undervisning og kunstnerisk utviklingsarbeid.



Studiestart. Foto: KHiO

Høgskolen har flere gode resultater innen digital omstilling. KHiO har en god infrastruktur og felles systemer for digital samhandling, og vi har plattformer for å tilgjengeliggjøre digitale læringsressurser. Beste praksis om digital omstilling innen undervisning og utdanning, deles via skolens felles utdanningsforum.

Kunsthøgskolen i Oslo besvarte i 2024 HK-dir. sin undersøkelse om arbeid med *Orden i eget hus*. KHiO har oversikt over hvilke data vi håndterer via vår behandlingsprotokoll. Vi opplever at våre saksbehandlere (innen HR, økonomi, studie og forskning) har enkel tilgang til nødvendige data i eget arbeid. Våre IT-tjenester er bygget opp med to sentrale kilde-system, SAP og FS, som popularer målsystemer med data.

KHiO har i 2025 arbeidet frem høgskolens teams-strategi for å forbedre den digitale samhandlingen, og strategien er under implementering.

I 2025 har KHiO gjennomført periodisering og overgang til ny funksjonsbasert klassering av arkivet, og vi har satt i gang et arbeid med å utvide funksjonaliteten i sakarkivsystemet/Public360.

#### **Avsetninger**

Per 31.12.2025 utgjør avregnet bevilgningsfinansiert aktivitet om lag 40,0 mill. kroner. Av dette er 12,0 mill. kroner avsatt til KUF-prosjekter, stipendiatprosjekt-midler og prosjektprogram. Avsetninger til investeringer utgjør 19,9 mill. kroner, mens avsetninger til andre formål utgjør 8,1 mill. kroner. Størrelsen på avsetningene har ikke hatt negativ innvirkning på måloppnåelsen i 2025.

# Vurdering av framtidutsikter

# Vurdering av framtidssutsikter

Kunsthøgskolen i Oslo (KHiO) er ledende innen høyere kunstutdanning, med særdeles høy kvalitet i våre kunstneriske resultater. KHiOs ambisjoner favner både faglig og institusjonell utvikling og posisjon.

Våre studenter og ansatte holder et høyt internasjonalt nivå, vår campus understøtter utdanningene, kunstnerisk utviklingsarbeid, forskning og formidling, og høgskolen tilfredsstillende kravene om systematisk kvalitetsarbeid. Vi samarbeider tett med vår omverden, arbeidslivet og det profesjonelle kunstfeltet. Studiebarometeret 2025 viser at KHiO for *“tilknytning til arbeidslivet”* ligger 0,3 poeng over det nasjonale gjennomsnittet. I tillegg arbeider institusjonen godt med samfunnsikkerhet og beredskap, og informasjonsikkerhet og personvern.

Kunsthøgskolen jobber systematisk med å samordne tildelingsbrev, strategi, utviklingsavtale og årsplan for utvikling, for å støtte opp under og bidra til sektormålene. Kunsthøgskolen vurderer egen måloppnåelse som god for utviklingsavtalen 2023-2026. KHiO har i dag en eksisterende strategi for perioden 2023-2028, og ny utviklingsavtale skal gjelde for perioden 2027-2030. I perioden for ny utviklingsavtale skal Kunsthøgskolen utforme ny strategi for perioden 2028-2033. Derfor gir Kunsthøgskolens eksisterende strategi (2023-2028) et grunnlag for ny utviklingsavtale, samtidig som utviklingsavtalen ser fremover mot ny strategi.

*Kunstnerisk utviklingsarbeid (KU)* sikrer at kunnskapsutviklingen ved KHiO foregår gjennom kunstneriske praksiser. KHiO vurderer at vilkårene for KU ennå ikke er tilstrekkelig avklart, etter nedleggelsen av den nasjonale konkurransearenaen *Program for kunstnerisk utviklingsarbeid (PKU)*. For å bidra til avklaringer vil KHiO i perioden for ny utviklingsavtale formulere en helhetlig strategi for kunstnerisk utviklingsarbeid og forskning (KUF). Dette vil også være et bidrag inn i arbeidet med å reetablere en nasjonal konkurransearena.

Kunst og kultur utgjør en grunnleggende del av et demokratisk samfunn, og har en særlig betydning i perioder der demokratiet er under press. Gjennom å legge til rette for utviklingen av selvstendige, reflekterte og ansvarlige kunstnere og designere, som kan bidra aktivt til samfunnsutviklingen, ivaretar Kunsthøgskolen sitt samfunnsoppdrag.

KHiO vektlegger å ha søkere til våre studier og ansatte fra mange ulike bakgrunner og fra hele verden. Mangfold bringer ulike perspektiver og er viktig, både for bred kunnskapsutvikling og for toleranse i studiemiljøet, arbeidsmiljøet og for at kunsten skal speile hele samfunnet. Søker tallene ved KHiO er høye, sammenlignet med resten av sektoren, og vi vurderer det som sannsynlig at dette vil opprettholdes på sikt, selv med nedgang i størrelsen på studentkullene.

KHiO vil arbeide målrettet med tiltak rettet mot barn og unge, for å styrke deres kunstneriske utvikling. Å opprettholde KHiOs posisjon, er også nær knyttet til utdanningsløpet før opptak, i grunnopplæringen, kulturskoler, fritidstilbud og fagskole.

KHiOs studenter har svært høy tilstedeværelse på campus, på våre scener, studioer og i verksteder. Dette er kjernen i KHiOs pedagogiske tilnærminger, og god utvikling av campus, som sikrer tilgang til infrastrukturen, er derfor grunnleggende.

KHiO ser stor nytte av, og ønsker å utvide, pågående samarbeid, både faglig og administrativt, med Norges musikkhøgskole, Norges idrettshøgskole og Arkitektur- og designhøgskolen.

Kunsthøgskolen vurderer sin evne til å nå fastsatte mål og levere forventede resultater på lengre sikt, som god, men det vil være nødvendig at Kunsthøgskolens særlige behov anerkjennes av myndighetene og departement, for å sikre høy kvalitet videre.

# VI Årsregnskap 2025



# Ledelseskommentarer til årsregnskapet 2025

## 1. Bekreftelse

Kunsthøgskolen i Oslo bekrefter at regnskapet for 2025 gir et dekkende bilde av virksomhetens økonomiske stilling per 31.12.2025, og er avlagt i henhold til bestemmelser om økonomistyring i staten, de statlige regnskapsstandardene (SRS), rundskriv fra Finansdepartementet og krav fra Kunnskapsdepartementet. Det er ingen vesentlige usikkerhetsmomenter knyttet til regnskapet.

## 2. Vesentlige avvik mellom periodisert budsjett og regnskap, inkludert omtale av den økonomiske driften

### 2.1 Vesentlige budsjettavvik

Ettersom Kunsthøgskolens inntekter i hovedsak består av bevilgninger, foreligger det ingen vesentlige avvik mellom budsjetterte og regnskapsførte inntekter. Det er på kostnadssiden det har oppstått budsjettavvik. Disse omtales nærmere i punktene nedenfor.

Post	Regnskap 2025	Budsjett 2025	Avvik	Regnskap 2024	Endring 25-24
Lønns og personal kostnader	213 936 825	225 076 300	11 139 475	209 550 879	4 385 946
Andre driftskostnader	201 698 423	202 979 033	1 280 610	196 976 550	4 721 873
Reise og salgskostnader	7 370 924	4 035 604	-3 335 320	8 320 356	-749 432
<b>Total</b>	<b>423 006 172</b>	<b>432 090 937</b>	<b>8 884 765</b>	<b>414 847 785</b>	<b>8 358 387</b>

#### 2.1.1 Lønnskostnader

Regnskapsførte lønns- og personalkostnader ligger på 11,1 mill. kroner under budsjett, tilsvarende 5,2 %. Avviket skyldes i hovedsak at avsatte lønnsmidler fra 2024, knyttet til lønnsoppgjøret som ble gjennomført i 2025, var vesentlig høyere enn faktisk utbetalt lønn. Videre ble resultatet av lønnsoppgjøret for 2025 lavere enn forutsatt i budsjettet. I tillegg viser refusjoner for sykefravær 6,5 mill. kroner, mot et budsjettert nivå på 1,1 mill. kroner. Sammenlignet med 2024 har lønns- og personalkostnadene økt med 4,4 mill. kroner, tilsvarende 2,1 %.

#### 2.1.2 Andre driftskostnader

Andre driftskostnader, eksklusive avskrivninger, viser et mindreforbruk på 1,3 mill. kroner sammenlignet med budsjett, tilsvarende om lag 0,6 %.

De største kostnadspostene innen denne kategorien, husleie og strøm, viser samlet et mindreforbruk på 3,0 mill. kroner i forhold til budsjett, jf. tabellen nedenfor. Den nest største posten, «kjøp av fremmede tjenester, herunder konsulenttjenester», utgjør 14,8 mill. kroner mot et budsjett på 10,7 mill. kroner. Avskrivningskostnadene utgjør om lag 6,0 mill. kroner i 2025, og ligger på samme nivå som i 2024.

Husleie og energikostnader	Regnskap 2025	Budsjett 2025	Avvik	Regnskap 2024	Avvik 25-24
Husleie	154 155 632	155 612 146	1 456 514	150 119 370	4 036 262
Energi	11 419 140	13 000 000	1 580 860	10 777 181	614 959
<b>Total</b>	<b>165 574 773</b>	<b>168 612 146</b>	<b>3 037 373</b>	<b>160 896 551</b>	<b>4 678 222</b>

Sammenlignet med 2024 har andre driftskostnader økt med 4,7 mill. kroner. Til sammenligning var økningen fra 2023 til 2024 på 9,6 mill. kroner.

### 2.1.3 Kostnader til møter, kurs og reiser

Budsjettpostene for møter, kurs, reiser, internasjonalisering, kompetanseheving, seminarer, utadrettet virksomhet og studieturer viser samlet et merforbruk på om lag 3,5 mill. kroner. Sammenlignet med 2024 er dette en forbedring på rundt 0,750 mill. kroner. En betydelig andel av disse kostnadene er dekket gjennom prosjektfinansiering.

## 2.2 Omtale av den økonomiske driften

### 2.2.1 Inntekter

Samlede driftsinntekter utgjør 439,9 mill. kroner i 2025, mot 433,4 mill. kroner i 2024. Dette tilsvarer en økning på 6,1 mill. kroner. Av de samlede inntektene utgjør bevilgningsinntekter 426,5 mill. kroner, mens øvrige inntekter beløper seg til om lag 13,3 mill. kroner.

### 2.2.2 Kostnader

Samlede driftskostnader utgjør 429,0 mill. kroner i 2025, mot 423,2 mill. kroner i 2024. Dette innebærer en økning på 5,7 mill. kroner, tilsvarende 1,4 %. Nesten hele kostnadsøkningen kan tilskrives økte lønns- og personalkostnader

### 2.2.3 Resultat

Kunsthøgskolen har et positivt driftsresultat på om lag 10,9 mill. kroner i 2025. Resultatet ligger på omtrent samme nivå som i 2024, da driftsresultatet var 10,5 mill. kroner.

## 3. Utviklingen i avregnet bevilgningsfinansiert aktivitet

Per 31.12.2025 utgjør avregnet bevilgningsfinansiert aktivitet om lag 40,0 mill. kroner. Av dette er 12,0 mill. kroner avsatt til KUF-prosjekter, stipendiatprosjektmidler og prosjektprogram. Avsetninger til investeringer utgjør 19,9 mill. kroner, mens avsetninger til andre formål utgjør 8,1 mill. kroner. Størrelsen på avsetningene har ikke hatt negativ innvirkning på måloppnåelsen i 2025.

Økning i avsatt andel av tilskudd til bevilgningsfinansiert virksomhet fra 2024 til 2025 utgjør 10,6 mill. kroner. Avsatt andel midler til KUF- og stipendiatprosjekter har gått opp 2,5 mill. kroner i forhold til 2024. Andre avsetninger har gått ned med 1,4 mill. kroner. Avsetning til investeringer har gått opp med 9,5 mill. kroner.

Totale avsetninger til andre formål utgjør ca. 5 % av bevilgningen for 2025. Styret vil ha fokus på dette ved disponering av mindreforbruket for 2025.

## 4. Gjennomførte investeringer i perioden og planlagte investeringer i senere perioder

Det er gjennomført investeringer for totalt 9,0 mill. kroner i 2025. Dette er nær en dobling sammenlignet med 2024.

Det største enkeltprosjektet er «Adgangskontroll/kortleseranlegg», med investeringer på 3,2 mill. kroner i 2025, tilsvarende om lag halvparten av den samlede prosjektkostnaden. Den øvrige investeringsporteføljen består av flere mellomstore prosjekter med en gjennomsnittlig kostnadsramme på rundt 0,5 mill. kroner.

Det bemerkes at KHiO fortsatt har et etterslep innen vedlikehold og investeringer. Det foreligger risiko for at større investeringer kan måtte fremskyndes. KHiO har særlig fokus på sikkerheten for studenter og ansatte, og vil prioritere tiltak der sikkerheten vurderes som utsatt. Avsetningene vurderes fortsatt som lave sett opp mot det samlede investeringsbehovet fremover.

Balansført verdi av varige driftsmidler utgjør 36,9 mill. kroner per 31.12.2025.

## 5. Vurdering av den økonomiske situasjonen

Basert på årsregnskapet for 2025 vurderes den økonomiske situasjonen ved Kunsthøgskolen som tilfredsstillende. Institusjonen har et positivt driftsresultat på 10,9 mill. kroner, på nivå med foregående år, og viser dermed stabil økonomisk utvikling over tid. Inntektsgrunnlaget er forutsigbart, med hovedvekt på bevilgningsinntekter, og kostnadsutviklingen fremstår som under kontroll.

Likviditetssituasjonen per 31.12.2025 vurderes som tilfredsstillende og er forbedret sammenlignet med tidligere år. Videre har KHiO bygget opp avsetninger som gir økonomisk handlingsrom, blant annet til investeringer og prosjektformål, uten at dette har gått på bekostning av måloppnåelsen i 2025.

Samtidig innebærer institusjonens kostnadsstruktur, med en høy andel bundet til husleie og energi, en vedvarende sårbarhet for eksterne forhold, særlig knyttet til energipriser og konjunktursvingninger. Det eksisterer også et vedlikeholds- og investeringsetterslep som kan medføre behov for økte investeringer i kommende år.

Samlet sett fremstår den økonomiske situasjonen som stabil og tilfredsstillende, med positiv utvikling sammenlignet med tidligere år, men med behov for fortsatt nøktern økonomistyring og langsiktig planlegging.

Likviditetssituasjon (Tall i 1 000)	2022	2023	2024	2025
Sum omløpsmidler	93 007	101 586	124 952	141 947
Sum kortsiktig gjeld	88 144	82 695	95 592	101 940
Arbeidskapital	4 863	18 891	29 360	40 007

## 6. Revisor

Regnskapet for Kunsthøgskolen i Oslo revideres av Riksrevisjonen.

Oslo, 3. mars 2026



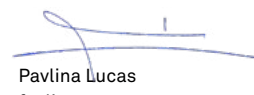
Idar Kreutzer  
styreleder, ekstern representant



Trude Gornæs Ugelstad  
ekstern representant



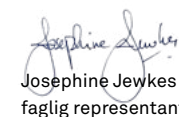
Sara Kristoffersson  
ekstern representant



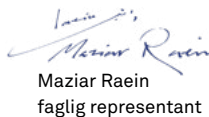
Pavlina Lucas  
faglig representant



Solveig Styve Holte  
faglig representant



Josephine Jewkes  
faglig representant



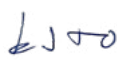
Maziar Raein  
faglig representant



Anders Hamre  
teknisk-administrativ representant



Ane Lindholt  
studentrepresentant



Kim Jakobsen Tø  
studentrepresentant

# Prinsippnote - SRS

## Generelt

Virksomhetsregnskapet er satt opp i samsvar med gjeldende statlige regnskapsstandarder (SRS).

Alle regnskapstall er oppgitt i 1000 kroner dersom ikke annet er særskilt opplyst.

## Anvendte regnskapsprinsipper

### Inntekter fra bevilgninger og inntekt fra tilskudd og overføringer

Inntekt fra bevilgninger og inntekt fra tilskudd resultatføres etter prinsippet om motsatt sammenstilling. Dette innebærer at inntekt fra bevilgninger og inntekt fra tilskudd resultatføres i takt med at aktivitetene som finansieres av disse inntektene utføres, det vil si samme periode som kostnadene påløper (motsatt sammenstilling).

Bevilgning gitt i tildelingsbrev er inntektsført på balansedagen dersom aktiviteten bevilgningen var ment å finansiere er gjennomført selv om det gir et positivt resultat. Bevilgning knyttet til konkrete oppgaver og investeringer som ikke er gjennomført på balansedagen, er klassifisert som ikke inntektsført bevilgning, og presentert i del III i note 15.

Overskudd fra bevilgningsfinansiert aktivitet er presentert som Avregnet bevilgningsfinansiert aktivitet i del C Statens kapital i balansen. Bidrag og tilskudd fra statlige etater og tilskudd fra Norges forskningsråd samt bidrag og tilskudd fra andre som ikke er benyttet på balansedagen, er presentert som annen kortsiktig gjeld på regnskapslinjen ikke inntektsført tilskudd og overføringer i balanseoppstillingen. Tilsvarende gjelder for gaver.

Den andelen av inntekt fra bevilgninger og tilsvarende som benyttes til anskaffelse av immaterielle eiendeler og varige driftsmidler som balanseføres, inntektsføres ikke på anskaffelsestidspunktet, men avsettes i balansen på regnskapslinjen statens finansiering av immaterielle eiendeler og varige driftsmidler.

I takt med kostnadsføringen av avskrivninger av immaterielle eiendeler og varige driftsmidler inntektsføres et tilsvarende beløp fra avsetningen statens finansiering av immaterielle eiendeler og varige driftsmidler. Periodens inntektsføring fra avsetningen resultatføres som inntekt fra bevilgninger. Dette medfører at kostnadsførte avskrivninger inngår i virksomhetens driftskostnader uten å få resultatteffekt.

### Inntekter fra transaksjonsbaserte inntekter

Transaksjoner resultatføres til verdien av vederlaget på transaksjonstidspunktet. Inntekt resultatføres når den er opptjent. Inntektsføring ved salg av varer skjer på leveringstidspunktet hvor overføring av risiko og kontroll er overført til kjøper. Salg av tjenester inntektsføres i takt med utførelsen.

### Kostnader

Utgifter som gjelder transaksjonsbaserte inntekter er kostnadsført i samme periode som tilhørende inntekt.

Utgifter som finansieres med inntekt fra bevilgning og inntekt fra tilskudd og overføringer, er kostnadsført i samme periode som aktivitetene er gjennomført og ressursene er forbrukt.

### Pensjoner

SRS 25 Ytelser til ansatte legger til grunn en forenklet regnskapsmessig tilnærming til pensjoner. Statlige virksomheter skal ikke balanseføre netto pensjonsforpliktelse for ordninger til Statens pensjonskasse (SPK).

Vi har resultatført arbeidsgiverandelen av pensjonspremien som pensjonskostnad. Pensjon er kostnadsført som om pensjonsordningen i SPK var basert på en innkuddsplan.

Fra 2022 har SPK lagt om pensjonspremiemodellen for statlige virksomheter. Fra 1. januar 2022 betaler virksomheten en virksomhetsspesifikk hendelsesbasert arbeidsgiverandel som del av pensjonspremien. At premien er virksomhetsspesifikk, betyr at den beregnes ut fra den enkelte virksomhets forhold, ikke for grupper av virksomheter samlet. At den er hendelsesbasert, betyr at den tar hensyn til de faktiske hendelser i medlemsbestanden i virksomheten, slik at premiereserven er ajour i forhold til medlemmens opptjening. Medlemsandelen på to prosent av lønnsgrunnlaget er uendret.

### Leieavtaler

Vi har valgt å benytte forenklet metode i SRS 13 om leieavtaler og klassifiserer alle leieavtaler som operasjonelle leieavtaler.

### Klassifisering og vurdering av anleggsmidler

Anleggsmidler er varige og betydelige eiendeler som disponeres av virksomheten. Med varige eiendeler menes eiendeler med utnyttbar levetid på 3 år eller mer. Med betydelige eiendeler forstås eiendeler med anskaffelseskost på kr 30 000 eller mer. Anleggsmidler er balanseført til anskaffelseskost fratrukket avskrivninger.

Kontorinventar og datamaskiner (PCer, servere m.m.) med utnyttbar levetid på 3 år eller mer er balanseført som egne grupper.

Varige driftsmidler nedskrives til virkelig verdi ved endret anvendelse eller utnyttelse, dersom virkelig verdi er lavere enn balanseført verdi.

### Egenutvikling av programvare

Kjøp av bistand til utvikling av programvare er balanseført. Bruk av egne ansatte til utvikling av programvare er kostnadsført.

### Investeringer i aksjer og andeler

Investeringer i aksjer og andeler er balanseført til kostpris på anskaffelsestidspunktet. Investeringer i aksjer og andeler er vurdert til laveste verdi av balanseført verdi og virkelig verdi. Dette gjelder både langsiktige og kortsiktige investeringer. Mottatt utbytte og andre utdelinger er inntektsført som annen finansinntekt.

Aksjer og andeler som er anskaffet med dekning i bevilgning over 90-post og aksjer anskaffet før 1. januar 2003 og som ble overført fra gruppe 1 til gruppe 2 fra 1. januar 2009, har motpost i Innskutt virksomhetskapital avsnitt CI Virksomhetskapital i balanseoppstillingen. Aksjer og andeler som er finansiert av overskudd av eksternt finansiert oppdragsaktivitet, har motpost i Opptjent virksomhetskapital. Dette gjelder både langsiktige og kortsiktige investeringer.

### Klassifisering og vurdering av omløpsmidler og kortsiktig gjeld

Omløpsmidler og kortsiktig gjeld omfatter poster som forfaller til betaling innen ett år etter anskaffelsestidspunktet. Øvrige poster er klassifisert som anleggsmidler/langsiktig gjeld.

Omløpsmidler vurderes til det laveste av anskaffelseskost og virkelig verdi. Kortsiktig gjeld balanseføres til nominelt beløp på opptakstidspunktet.

### Beholdning av varer og driftsmateriell

Beholdninger omfatter varer for salg og driftsmateriell som benyttes i eller utgjør en integrert del av virksomhetens offentlige tjenesteyting. Innkjøpte varer er verdsett til anskaffelseskost ved bruk av metoden først inn, først ut (FIFO). Beholdninger av varer er verdsatt til det laveste av anskaffelseskost og netto realisasjonsverdi. Beholdninger av driftsmateriell er verdsatt til anskaffelseskost.

### Fordringer

Kundefordringer og andre fordringer er oppført i balansen til pålydende etter fradrag for avsetning til forventet tap. Avsetning til tap gjøres på grunnlag av individuelle vurderinger av de enkelte fordringene.

### Valuta

Pengeposter i utenlandsk valuta er vurdert til kursen ved regnskapsårets slutt. Her er Norges Banks spotkurs per 31.12 lagt til grunn.

### Statens kapital

Statens kapital utgjør nettobeløpet av virksomhetens eiendeler og gjeld. Statens kapital består av virksomhetskapital, avregninger og utsatt inntektsføring av bevilgning (nettobudsjetterte). Universiteter og høyskoler kan bare opptjene virksomhetskapital innenfor sin oppdragsvirksomhet. Deler av de midlene som opptjenes innenfor oppdragsvirksomhet kan føres tilbake til og inngå i virksomhetens tilgjengelige midler til dekning av drift, anskaffelser eller andre forhold innenfor formålet til institusjonen. Midler som gjennom interne disponeringer er øremerket slike formål, er klassifisert som virksomhetskapital ved enhetene.

### Statens finansiering av immaterielle eiendeler og varige driftsmidler

Avsetningen statens finansiering av immaterielle eiendeler og varige driftsmidler viser inntekt fra bevilgninger og tilsvarende som er benyttet til anskaffelse av immaterielle eiendeler og varige driftsmidler.

### Kontantstrøm

Kontantstrømpoppstillingen er utarbeidet etter den direkte metode tilpasset statlige virksomheter.

## Statlige rammebetingelser

### Selvassurandørprinsipp

Staten opererer som selvassurandør. Det er følgelig ikke inkludert poster i balanse eller resultatregnskap som søker å reflektere alternative netto forsikringskostnader eller forpliktelser.

### Statens konsernkontoordning

Statlige virksomheter omfattes av statens konsernkontoordning. Konsernkontoordningen innebærer at alle innbetalinger og utbetalinger daglig gjøres opp mot virksomhetens oppgjørskontoer i Norges Bank.

Virksomheten tilføres likvider løpende gjennom året i henhold til utbetalingsplan fra overordnet departement og disponerer en egen oppgjørskonto i konsernkontoordningen i Norges Bank. Denne renteberegnes ikke. Nettobudsjetterte virksomheter beholder likviditeten ved årets slutt.

# Oppstilling av virksomhetsregnskap med noter

## Resultatregnskap

Beløp i 1000 kroner	Note	31.12.2025	31.12.2024	Referanse
<b>Inntekt fra bevilgninger</b>	1	426 524	419 326	RE.1
Inntekt fra tilskudd og overføringer	1	10 845	12 347	RE.3
Inntekt fra gebyrer	1	0	0	RE.2
Salgs- og leieinntekter	1	2 250	1 811	RE.5
Andre driftsinntekter	1	236	264	RE.6
<b>Sum driftsinntekter</b>		<b>439 854</b>	<b>433 749</b>	RE.7
<b>Driftskostnader</b>				
Varekostnader		1 144	812	RE.9
Lønnskostnader	2	213 937	209 551	RE.8
Avskrivninger på varige driftsmidler og immaterielle eiendeler	4,5	5 958	6 041	RE.12
Nedskrivninger av varige driftsmidler og immaterielle eiendeler	4,5	0	1 535	RE.13
Andre driftskostnader	3	208 125	205 297	RE.10
<b>Sum driftskostnader</b>		<b>429 164</b>	<b>423 237</b>	RE.14
<b>Driftsresultat</b>		<b>10 690</b>	<b>10 512</b>	RE.15
<b>Finansinntekter og finanskostnader</b>				
Finansinntekter	6	15	14	RE.16
Finanskostnader	6	58	58	RE.17
<b>Sum finansinntekter og finanskostnader</b>		<b>-43</b>	<b>-43</b>	RE.18
<b>Resultat av periodens aktiviteter</b>		<b>10 647</b>	<b>10 468</b>	RE.21
<b>Avregninger og disponeringer</b>				
Avregning bevilgningsfinansiert aktivitet (nettobudsjettet)	15 l	-10 647	-10 468	RE.23
Disponering av periodens resultat (til virksomhetskapital)	8	0	0	RE.26
<b>Sum avregninger og disponeringer</b>		<b>-10 647</b>	<b>-10 468</b>	RE.24
<b>Innkrevningsvirksomhet og andre overføringer til staten</b>				
Avgifter og gebyrer direkte til statskassen	9	0	0	RE.28
Avregning med statskassen innkrevningsvirksomhet	9	0	0	RE.30
<b>Sum innkrevningsvirksomhet og andre overføringer til staten</b>		<b>0</b>	<b>0</b>	RE.31
<b>Tilskuddsforvaltning og andre overføringer fra staten</b>				
Tilskudd til andre	10	0	0	RE.33
Avregning med statskassen tilskuddsforvaltning		0	0	RE.32
<b>Sum tilskuddsforvaltning og andre overføringer fra staten</b>		<b>0</b>	<b>0</b>	RE.34

## Balanse

Beløp i 1000 kroner

Eiendeler	Note	31.12.2025	31.12.2024	Referanse
<b>A. Anleggsmidler</b>				
<b>I Immaterielle eiendeler</b>				
Programvare og lignende rettigheter	4	0	0	AI.02
Immaterielle eiendeler under utførelse	4	0	0	AI.02A
<i>Sum immaterielle eiendeler</i>		0	0	AI.1
<b>II Varige driftsmidler</b>				
Tomter, bygninger og annen fast eiendom	5	6 491	6 773	AII.01
Maskiner og transportmidler	5	12 138	10 213	AII.02
Driftsløsøre, inventar, verktøy og lignende	5	18 253	16 331	AII.03
Anlegg under utførelse	5	0	0	AII.04
Infrastruktureiendeler	5	0	0	AII.06
<i>Sum varige driftsmidler</i>		36 882	33 318	AII.1
<b>III Finansielle anleggsmidler</b>				
Investeringer i aksjer og andeler	11	0	0	AIII.03
Obligasjoner		0	0	AIII.04
Andre fordringer	11A	0	0	AIII.04A
<i>Sum finansielle anleggsmidler</i>		0	0	AIII.1
<b>Sum anleggsmidler</b>		<b>36 882</b>	<b>33 318</b>	<b>AIV.1</b>
<b>B. Omløpsmidler</b>				
<b>I Beholdninger av varer og driftsmateriell</b>				
Beholdninger av varer og driftsmateriell	12	3 201	3 168	BI.1
<i>Sum beholdning av varer og driftsmateriell</i>		3 201	3 168	BI.3
<b>II Fordringer</b>				
Kundefordringer	13	285	703	BII.1
Opptjente, ikke fakturerte inntekter	16	0	0	BII.3
Andre fordringer	14	42 540	42 000	BII.2
<i>Sum fordringer</i>		42 825	42 703	BII.4
<b>III Bankinnskudd, kontanter og lignende</b>				
Bankinnskudd på konsernkonto i Norges Bank	17	95 920	79 081	BIV.1
Bankinnskudd for gaver og gaveforsterkninger	17	0	0	BIV.2A
Andre bankinnskudd	17	0	0	BIV.2B
Kontanter og lignende	17	0	0	BIV.3
<i>Sum bankinnskudd, kontanter og lignende</i>		95 920	79 081	BIV.4
<b>Sum omløpsmidler</b>		<b>141 947</b>	<b>124 952</b>	<b>BIV.5</b>
<b>Sum eiendeler drift</b>		<b>178 829</b>	<b>158 270</b>	<b>BIV.6</b>
<b>IV Fordringer vedrørende innkrevningsvirksomhet og andre overføringer</b>				
Fordringer vedrørende innkrevningsvirksomhet og andre overføringer til staten	9	0	0	BV.01
<i>Sum fordringer vedrørende innkrevningsvirksomhet og andre overføringer til staten</i>		0	0	BV.1A
<b>Sum eiendeler</b>		<b>178 829</b>	<b>158 270</b>	<b>BV.1</b>

## Balanse

Beløp i 1000 kroner

Statens kapital og gjeld	Note	31.12.2025	31.12.2024	Referanse
<b>C. Statens kapital</b>				
<b>I Innskutt virksomhetskapital</b>				
Innskutt virksomhetskapital	8	0	0	CI.01
Opptjent virksomhetskapital	8	0	0	CI.03
<b>Sum virksomhetskapital</b>		<b>0</b>	<b>0</b>	<b>CI.1</b>
<b>II Avregninger</b>				
Avregnet bevilgningsfinansiert aktivitet (nettobudsjetterte)	15 I	40 007	29 360	CII.02
<b>Sum avregninger</b>		<b>40 007</b>	<b>29 360</b>	<b>CII.1</b>
<b>III Utsatt inntektsføring av bevilgning (nettobudsjetterte)</b>				
Statens finansiering av immaterielle eiendeler og varige driftsmidler	4, 5	36 882	33 318	CIII.01
Ikke inntektsført bevilgning	15 III	0	0	CIII.02
<b>Sum utsatt inntektsføring av bevilgning (nettobudsjetterte)</b>		<b>36 882</b>	<b>33 318</b>	<b>CIII.1A</b>
<b>Sum statens kapital</b>		<b>76 889</b>	<b>62 678</b>	<b>SK.1</b>
<b>D. Gjeld</b>				
<b>I Avsetning for langsiktige forpliktelser</b>				
Avsetninger langsiktige forpliktelser	19	0	0	DI.01
<b>Sum avsetning for langsiktige forpliktelser</b>		<b>0</b>	<b>0</b>	<b>DI.3</b>
<b>II Annen langsiktig gjeld</b>				
Øvrig langsiktig gjeld		0	0	DII.01
<b>Sum annen langsiktig gjeld</b>		<b>0</b>	<b>0</b>	<b>DII.1</b>
<b>III Kortsiktig gjeld</b>				
Leverandørgjeld		48 995	41 818	DIII.1
Skyldig skattetrekk og andre trekk		8 558	6 675	DIII.2
Skyldige offentlige avgifter		5 731	5 349	DIII.3
Avsatte feriepenger		18 615	16 967	DIII.4
Ikke inntektsført tilskudd og overføringer (nettobudsjetterte)	15 II	14 053	11 659	DIII.05
Mottatt forskuddsbetaling	16	0	0	DIII.06
Annen kortsiktig gjeld	18	5 988	13 124	DIII.6
<b>Sum kortsiktig gjeld</b>		<b>101 940</b>	<b>95 592</b>	<b>DIII.7</b>
<b>Sum gjeld</b>		<b>101 940</b>	<b>95 592</b>	<b>DIII.9</b>
<b>Sum statens kapital og gjeld drift</b>		<b>178 829</b>	<b>158 270</b>	<b>CD.1</b>
<b>IV Gjeld vedrørende tilskuddsforvaltning og andre overføringer</b>				
Ikke utbetalt bevilgning mottatt til tilskuddsforvaltning (nettobudsjetterte)	10B	0	0	DIV.01
Gjeld vedrørende tilskuddsforvaltning og andre overføringer fra staten				DIV.02
<b>Sum gjeld vedrørende tilskuddsforvaltning og andre overføringer</b>		<b>0</b>	<b>0</b>	<b>DIV.1</b>
<b>Sum statens kapital og gjeld</b>		<b>178 829</b>	<b>158 270</b>	<b>SKG.1</b>

## Kontantstrømpoppstilling for nettobudsjetterte virksomheter (direkte modell)

Beløp i 1000 kroner	31.12.2025	31.12.2024	Budsjett 2026	Referanse
<b>Kontantstrømmer fra driftsaktiviteter</b>				
<b>Innbetalinger</b>				
innbetalinger av bevilgning fra fagdepartementet (nettobudsjetterte)	430 088	414 682	442 807	KS.1A
innbetalinger av bevilgninger fra andre departementer (nettobudsjetterte)	0	0	0	KS.1B
innbetalinger fra salg av varer og tjenester	2 904	1 275	2 858	KS.4
innbetalinger av avgifter, gebyrer og lisenser	0	0	0	KS.5
innbetalinger av tilskudd og overføringer	8 443	10 051	2 930	KS.6
innbetaling av refusjoner	0	0	0	KS.9
innbetalinger knyttet til konsortie-/samarbeidsavtaler	0	0	0	KS.9A
andre innbetalinger	4 836	3 912	1 290	KS.10
<b>Sum innbetalinger</b>	<b>446 271</b>	<b>429 920</b>	<b>449 885</b>	KS.INN
<b>Utbetalinger</b>				
utbetalinger av lønn og sosiale kostnader	219 162	200 910	225 302	KS.11
utbetalinger for kjøp av varer og tjenester	200 589	207 034	206 970	KS.12
utbetalinger av skatter og offentlige avgifter	332	90	0	KS.14
utbetalinger og overføringer til andre statsetater	0	0	0	KS.14A
utbetalinger og overføringer til andre virksomheter	0	0	0	KS.14B
andre utbetalinger	0	0	0	KS.15
<b>Sum utbetalinger</b>	<b>420 083</b>	<b>408 034</b>	<b>432 271</b>	KS.UT
<b>Netto kontantstrøm fra driftsaktiviteter*</b>	<b>26 188</b>	<b>21 886</b>	<b>17 614</b>	KS.OP
<b>Kontantstrømmer fra investeringsaktiviteter</b>				
innbetalinger ved salg av immaterielle eiendeler og varige driftsmidler (+)	0	77	0	KS.16
utbetalinger ved kjøp av immaterielle eiendeler og varige driftsmidler (-)	-9 305	-2 968	-10 000	KS.17
innbetalinger ved salg av aksjer og andeler (+)	0	0	0	KS.18
utbetalinger ved kjøp av aksjer og andeler (-)	0	0	0	KS.19
innbetalinger ved salg av obligasjoner og andre fordringer (+)	0	0	0	KS.21A
utbetalinger ved kjøp av obligasjoner og andre fordringer (-)	0	0	0	KS.21B
innbetalinger av utbytte (+)	0	0	0	KS.7
innbetalinger av renter (+)	15	14	0	KS.8
utbetalinger av renter (-)	-58	-58	-40	KS.13
<b>Netto kontantstrøm fra investeringsaktiviteter</b>	<b>-9 348</b>	<b>-2 935</b>	<b>-10 040</b>	KS.INV
<b>Kontantstrømmer fra finansieringsaktiviteter</b>				
innbetalinger av virksomhetskaper (+)	0	0	0	KS.22
tilbakebetalinger av virksomhetskaper (-)	0	0	0	KS.23
utbetalinger av utbytte til statskassen (-)	0	0	0	KS.24
<b>Netto kontantstrøm fra finansieringsaktiviteter</b>	<b>0</b>	<b>0</b>	<b>0</b>	KS.FIN
<b>Kontantstrømmer knyttet til overføringer</b>				
innbetalinger fra fagdepartementet til tilskudd til andre (+)	0	0	0	KS.3
innbetalinger fra andre departement til tilskudd til andre (+)	0	0	0	KS.3C
innbetalinger fra andre virksomheter til tilskudd til andre (+)	0	0	0	KS.3D
utbetalinger og overføringer til andre virksomheter (-)	0	0	0	KS.14BI
skatter, avgifter og gebyrer direkte til statskassen (+)	0	0	0	KS.3A
avregning med statskassen vedrørende innkrevingsvirksomhet (-)	0	0	0	KS.3B
<b>Netto kontantstrøm knyttet til overføringer</b>	<b>0</b>	<b>0</b>	<b>0</b>	KS.OVF
Effekt av valutakursendringer på kontanter og kontantekvivalenter (+/-)	0	0	0	KS.24A
Netto endring i kontanter og kontantekvivalenter (+/-)	16 840	18 951	7 574	KS.25
Beholdning av kontanter og kontantekvivalenter ved periodens begynnelse	79 081	0	0	KS.26
<b>Beholdning av kontanter og kontantekvivalenter ved periodens slutt</b>	<b>95 921</b>	<b>18 951</b>	<b>7 574</b>	KS.BEH

<b>* Avstemming</b>	<b>31.12.2025</b>	<b>31.12.2024</b>	<b>Referanse</b>
avregning av bevilgningsfinansiert aktivitet	10 647	10 468	KS.27A
disponering av periodens resultat (til virksomhetskapital)	0	0	KS.27B
bokført verdi avhendede anleggsmidler	0	0	KS.28
ordinære avskrivninger	5 958	6 041	KS.29
nedskrivning av anleggsmidler	0	1 535	KS.30
avsetning utsatte inntekter (tilgang anleggsmidler)	-9 305	-2 967	KS.34
endring i statens finansiering av immaterielle eiendeler og varige driftsmidler	3 564	-4 505	KS.37
endring i ikke inntektsført bevilgning	0	-95	KS.40
endring i beholdninger av varer og annet driftsmateriell	-33	-95	KS.38
endring i kundefordringer	418	-759	KS.39
endring i leverandørgjeld	7 177	4 233	KS.42
endring i ikke inntektsført tilskudd og overføringer	2 394	2 748	KS.40A
effekt av valutakursendringer	0	0	KS.43
poster klassifisert som investerings- og finansieringsaktiviteter	9 348	2 971	KS.46
poster klassifisert som kontantstrømmer knyttet til overføringer	-217	-44	KS.48
endring i andre tidsavgrensningposter	-3 763	2 355	KS.47
<b>Netto kontantstrøm fra driftsaktiviteter*</b>	<b>26 188</b>	<b>19 975</b>	<b>KS.AVS</b>

## Prinsipp for bevilgningsoppstilling

Årsregnskapet for statlige forvaltningsorganer med særskilte fullmakter til bruttoføring utenfor statsbudsjettet (nettobudsjetterte virksomheter) er utarbeidet og avlagt etter nærmere retningslinjer i bestemmelser om økonomistyring i staten ("bestemmelsene"). Årsregnskapet er i henhold til krav i bestemmelsene punkt 3.4.1, nærmere bestemmelser i Finansdepartementets rundskriv R-115 og tilleggskrav fastsatt av Kunnskapsdepartementet.

Virksomheten er tilknyttet statens konsernkontoordning i Norges Bank i henhold til bestemmelsenes punkt 3.7.1. Nettobudsjetterte virksomheter får bevilgningen fra Kunnskapsdepartementet innbetalt på sin bankkonto. Beholdninger på virksomhets oppgjørskonto i Norges Bank overføres til nytt år.

Bevilgningsoppstillingen omfatter perioden fra 1. januar til den aktuelle balansedagen..

Bevilgningsoppstillingens del I viser hva virksomheten har fått stilt til disposisjon i henhold til tildelingsbrev og hvilke utbetalinger som er registrert i statens konsernkontosystem. Utbetalingene er knyttet til og avstemt mot tildelingsbrevene og er satt opp etter inndelingen Stortinget har fastsatt for budsjettet og de spesifikasjonene som er angitt i tildelingsbrevene.

Bevilgningsoppstillingens del II omfatter det som er rapportert i likvidrapporten til statsregnskapet. Likvidrapporten viser saldo og likvidbevegelser på virksomhetens oppgjørskonto og øvrige konti i Norges Bank. Beholdningene rapportert i likvidrapporten er avstemt mot statens konsernkontosystem og øvrige beholdninger i Norges Bank.

Bevilgningsoppstillingens del III viser alle finansielle eiendeler som virksomheten er ført opp med i statens kapitalregnskap. Beholdningene i statens kapitalregnskap er basert på at transaksjonene er ført med verdien på betalings- tidspunktet. Verdien på balansedagen er satt til historisk kostpris på transaksjonstidspunktet.

# Oppstilling av bevilgningsrapportering

for 2025 for nettobudsjetterte virksomheter pr. 31.12.2025

Beløp i 1000 kroner

## Del I

### Samlet tildeling i henhold til tildelingsbrev

Utgiftskapittel	Kapittelnavn	Post	Posttekst	Samlet tildeling	Referanse
260	Universiteter og høyskoler	50	Statlige universiteter og høyskoler	430 088	BRIII.011
273	Kunnskapssektorens tjenesteleverandør	50	Virksomhetskostnader	0	BRIII.015
275	Tiltak for høyere utdanning og forskning	21	Spesielle driftsutgifter, kan overføres, kan nyttes under post 70	0	BRIII.016
275	Tiltak for høyere utdanning og forskning	45	Større utstyrsanskaffelser og vedlikehold, kan overføres	0	BRIII.017
275	Tiltak for høyere utdanning og forskning	70	Tilskudd, kan nyttes under post 21	0	BRIII.018
2xx	Formålet/virksomheten			0	BRIII.019
2xx	Formålet/virksomheten			0	BRIII.019
2xx	Formålet/virksomheten			0	BRIII.019
<b>Samlet sum på kapitler og poster under Kunnskapsdepartementet (programområde 07)</b>				<b>430 088</b>	<b>BRIII.01A</b>
xxxx	Formålet/virksomheten	xx		0	BRIII.021
xxxx	Formålet/virksomheten	xx		0	BRIII.021
<b>Sum tildelinger på andre kapitler og poster i statsbudsjettet</b>				<b>0</b>	<b>BRIII.02</b>
<b>Sum tildelinger i alt</b>				<b>430 088</b>	<b>BRIII.1</b>
2xx	Formålet/virksomheten		Tilbakebetaling av bevilgning gitt i tidligere regnskapsår <sup>3)</sup>	0	BRIII.020
<b>Sum tildelinger og tilbakebetalinger fra tidligere år</b>				<b>430 088</b>	<b>BRIII.1A</b>

## Del II

Beholdninger rapportert i likvidrapport <sup>1)</sup>	Note	Regnskap 31.12.2025	Referanse
<b>Oppgjørskonto i Norges Bank</b>	<b>17</b>		
Inngående saldo på oppgjørskonto i Norges Bank		79 081	BRII.001
Endringer i perioden (+/-)	17	16 840	BRII.002
<b>Sum utgående saldo oppgjørskonto i Norges Bank</b>		<b>95 921</b>	<b>BRII.1</b>
<b>Øvrige bankkonti Norges Bank<sup>2)</sup></b>			
Inngående saldo på i øvrige bankkonti i Norges Bank	17	0	BRII.021
Endringer i perioden (+/-)		0	BRII.022
<b>Sum utgående saldo øvrige bankkonti i Norges Bank</b>	<b>17</b>	<b>0</b>	<b>BRII.2</b>

## Del III

### Beholdninger på konti i kapitalregnskapet

Konto	Tekst	Note	31.12.2025	31.12.2024	Endring	Referanse
6001/8202xx	Oppgjørskonto i Norges Bank	17	0	0	0	BRI.011
628002	Leieboerinnskudd	11	0	0	0	BRI.012
6402xx/8102xx	Gaver og gaveforsterkninger		0	0	0	BRI.015

1) Dersom virksomheten disponerer flere oppgjørskontoer i Norges Bank enn den ordinære driftskontoen, skal også disse beholdningene spesifiseres med inngående saldo, endring i perioden og utgående saldo. Slike beholdninger skal også inngå i oversikten over beholdninger rapportert til kapitalregnskapet. Vesentlige beløp spesifiseres særskilt nedenfor.

2) Oversikten skal omfatte andre konti som virksomheten har i Norges Bank. Som eksempel nevnes gavekonti.

## Note C Oversikt over binding på framtidige års bevilgninger

Avtaler om leie av lokaler til kontor-, undervisnings- og forskningsformål<sup>1)</sup>

Gjenværende varighet per 31.12.	Årlig leiebeløp	Av neste års bevilgning	Av senere års bevilgning	Samlet binding på framtidige års bevilgninger	DBH-referanse
Varighet inntil 1 år				0	NOC.01
Varighet 1-5 år	6 812 500	7 023 688	10 535 532	17 559 220	NOC.02
Varighet over 5 år	141 296 500	145 959 285	1 094 694 638	1 240 653 923	NOC.03
<b>Totalt</b>	<b>148 109 000</b>	<b>152 982 973</b>	<b>1 105 230 170</b>	<b>1 258 213 143</b>	<b>NOC.1</b>

<sup>1)</sup> Dersom institusjonen har vesentlige inntekter fra fremleie må institusjonen vurdere å opplyse om dette.

Andre vesentlige leieavtaler\*

Gjenværende varighet per 31.12.	Årlig leiebeløp	Av neste års bevilgning	Av senere års bevilgning	Samlet binding på framtidige års bevilgninger	DBH-referanse
Varighet inntil 1 år				0	NOC.11
Varighet 1-5 år	6 938 975	7 285 923		7 285 923	NOC.12
Varighet over 5 år				0	NOC.13
<b>Totalt</b>	<b>6 938 975</b>	<b>7 285 923</b>	<b>0</b>	<b>7 285 923</b>	<b>NOC.2</b>

\*Andre vesentlige leieavtaler gjelder Diverse IKT programvare

Vesentlige avtaler om kjøp av tjenester\*\*

Gjenværende varighet per 31.12.	Årlig leiebeløp	Av neste års bevilgning	Av senere års bevilgning	Samlet binding på framtidige års bevilgninger	DBH-referanse
Varighet inntil 1 år				0	NOCl.01
Varighet 1-5 år				0	NOCl.02
Varighet over 5 år				0	NOCl.03
<b>Totalt</b>	<b>0</b>	<b>0</b>	<b>0</b>	<b>0</b>	<b>NOCl.1</b>

\*Andre vesentlige leieavtaler gjelder Diverse IKT programvare

\*\*Vesentlige avtaler om kjøp av tjenester gjelder Ikke aktuel

## Note 1 Spesifikasjon av driftsinntekter

Beløp i 1000 kroner	31.12.2025	31.12.2024	Budsjett 2026	Referanse
<b>Periodens bevilgning fra Kunnskapsdepartementet</b>	<b>430 088</b>	<b>414 682</b>	<b>442 807</b>	<b>N1.2</b>
- brutto benyttet til investeringsformål/varige driftsmidler av periodens bevilgning / driftstilskudd (-)	-9 305	-2 968	-10 000	N1.3
+ utsatt inntekt fra forpliktelse knyttet til investeringer (avskrivninger) (+)	5 958	6 041	6 000	N1.5
+ utsatt inntekt fra forpliktelse knyttet til investeringer (nedskrivninger) (+)	0	1 535	0	N1.5A
+ utsatt inntekt fra forpliktelse knyttet til investeringer, bokført verdi avhendede anleggsmidler (+)	-217	36	0	N1.6
- periodens tilskudd til andre (-)	0	0	0	N1.8
Andre poster som vedrører bevilgninger fra Kunnskapsdepartementet1)	0	0	0	N1.9
<b>Sum inntekt fra bevilgninger fra Kunnskapsdepartementet</b>	<b>426 524</b>	<b>419 326</b>	<b>438 807</b>	<b>N1.10</b>
<b>Inntekt fra bevilgninger fra andre departement</b>				
Periodens tilskudd/overføring fra andre departement <sup>1)</sup>	0	0	0	N1.11A
- brutto benyttet til investeringsformål/varige driftsmidler av periodens bevilgning /driftstilskudd (-)	0	0	0	N1.12
- ubrukt bevilgning til investeringsformål (bruttobudsjetterte virksomheter)	0	0	0	N1.13
+ utsatt inntekt fra forpliktelse knyttet til investeringer (avskrivninger) (+)	0	0	0	N1.14
+ utsatt inntekt fra forpliktelse knyttet til investeringer (nedskrivninger) (+)	0	0	0	N1.14A
+ utsatt inntekt fra forpliktelse knyttet til investeringer, bokført verdi avhendede anleggsmidler (+)	0	0	0	N1.15
- tilskudd til andre (-)	0	0	0	N1.17
Andre poster som vedrører tilskudd og overføringer fra andre departement (spesifiseres)	0	0	0	N1.18
<b>Sum inntekt fra bevilgninger fra andre departement</b>	<b>0</b>	<b>0</b>	<b>0</b>	<b>N1.19</b>
<sup>1)</sup> Vesentlige tilskudd/overføringer skal spesifiseres på egne linjer under oppstillingen				
<b>Sum inntekt fra bevilgninger (linje RE.1 i resultatregnskapet)</b>	<b>426 524</b>	<b>419 326</b>	<b>438 807</b>	<b>N1.20</b>
<b>Gebyrer og lisenser <sup>1)2)</sup></b>				
Gebyrer	0	0	0	N1.661
Lisenser	0	0	0	N1.662
<b>Sum inntekt fra gebyrer (linje RE.2 i resultatregnskapet)</b>	<b>0</b>	<b>0</b>	<b>0</b>	<b>N1.66</b>
<sup>1)</sup> Vesentlige inntekter av denne typen skal spesifiseres i egne avsnitt under oppstillingen. Dette avsnittet skal bare brukes når gebyrene eller lisensene skal klassifiseres som driftsinntekt for institusjonen.				
<sup>2)</sup> Dersom institusjonen krever inn gebyrer eller mottar midler knyttet til lisenser på vegne av staten og som skal overføres til statskassen, skal slike midler klassifiseres som innkrevingsvirksomhet og presenteres i avsnittet for innkrevingsvirksomhet i resultatregnskapet og spesifiseres i note 9.				
<b>Tilskudd og overføringer fra statlige etater<sup>1)</sup></b>				
Periodens tilskudd/overføring fra andre statlige etater	6 953	9 370	7 000	N1.21
Periodens netto tilskudd fra andre statlige etater	6 953	9 370	7 000	N1.21E
Periodens tilskudd/overføring direkte fra Norges forskningsråd (NFR)	0	0	0	N1.23
+ periodens tilskudd fra NFR via andre virksomheter (+)	0	0	0	N1.23A
Periodens netto tilskudd fra NFR	0	0	0	N1.29A
<b>Sum tilskudd og overføringer fra statlige etater</b>	<b>6 953</b>	<b>9 370</b>	<b>7 000</b>	<b>N1.31</b>
<sup>1)</sup> Vesentlige bidrag skal spesifiseres i egne avsnitt under oppstillingen. Linjene N1.21 skal bare omfatte tilskudd/overføringer som omfattes av bestemmelsene i rundskriv F-07-13. Midler som benyttes til investeringer, skal behandles etter forpliktelsesmodellen og spesifiseres i KD-avsnittet. Oppdragsinntekter og salgs- og leieinntekter skal spesifiseres i de respektive avsnittene nedenfor.				

**Tilskudd til annen bidragsfinansiert aktivitet<sup>1)</sup>**

Periodens tilskudd/overføring fra regionale forskningsfond (RFF)	0	0	0	N1.22A
+ periodens tilskudd fra RFF via andre virksomheter (+)	0	0	0	N1.22B
Periodens netto tilskudd/overføring fra RFF	0	0	0	N1.22D
Periodens tilskudd/overføring fra kommunale og fylkeskommunale etater	166	-294	1 000	N1.32A
Periodens tilskudd/overføring fra organisasjoner og stiftelser	1 384	482	0	N1.32B
Periodens tilskudd/overføring fra næringsliv og private	46	1 500	0	N1.32C
Periodens tilskudd/overføring fra andre bidragsytere	2 296	1 290	0	N1.32D
Periodens netto tilskudd/overføring fra diverse bidragsytere	3 892	2 978	1 000	N1.32F
Periodens tilskudd/overføring fra EUs rammeprogram for forskning (FP7, Horisont 2020 og Horisont Europa)	0	0	0	N1.35
+ periodens tilskudd/overføring fra EUs rammeprogram for forskning fra andre (+)	0	0	0	N1.35B
Periodens netto tilskudd/overføring fra EUs rammeprogram for forskning (FP7, Horisont 2020 og Horisont Europa)	0	0	0	N1.35C
Periodens tilskudd/overføring fra EU til undervisning og annet	0	0	0	N1.36
+ periodens tilskudd/overføring fra EU til undervisning og annet fra andre (+)	0	0	0	N1.36B
Periodens netto tilskudd/overføring fra EU til undervisning og annet	0	0	0	N1.36C
<b>Sum tilskudd til annen bidragsfinansiert aktivitet</b>	<b>3 892</b>	<b>2 978</b>	<b>1 000</b>	<b>N1.38</b>

<sup>1)</sup> Vesentlige bidrag skal spesifiseres på i egne avsnitt under oppstillingen. Midler som benyttes til investeringer skal behandles etter forpliktelsesmodellen og spesifiseres i KD-avsnittet. Avsnittet gjelder bidrag som tilfredsstiller kravene i rundskriv F-07-13.

**Inntektsførte gaver<sup>1)</sup>**

Inntektsførte gaver	0	0	0	N1.40A
<b>Sum inntektsførte gaver</b>	<b>0</b>	<b>0</b>	<b>0</b>	<b>N1.43</b>

<sup>1)</sup> Vesentlige bidrag skal spesifiseres på egne linjer eller i egne avsnitt under oppstillingen. Midler som benyttes til investeringer skal behandles etter forpliktelsesmodellen og spesifiseres i KD-avsnittet.

<b>Sum inntekt fra tilskudd og overføringer (linje RE.3 i resultatregnskapet)</b>	<b>10 845</b>	<b>12 347</b>	<b>8 000</b>	<b>N1.44</b>
---	---------------	---------------	--------------	--------------

**Oppdragsinntekter, salgs- og leieinntekter****Inntekt fra oppdragsfinansiert aktivitet<sup>1)</sup>**

Statlige etater	94	88	0	N1.49
Kommunale og fylkeskommunale etater	0	0	0	N1.50
Organisasjoner og stiftelser	0	0	0	N1.51
Næringsliv/privat	0	0	0	N1.52
Andre	0	0	0	N1.54
<b>Sum inntekt fra oppdragsfinansiert aktivitet</b>	<b>94</b>	<b>88</b>	<b>0</b>	<b>N1.55</b>

<sup>1)</sup> Avsnittet skal omfatte oppdragsinntekter som omfattes av bestemmelsene i rundskriv F-07-13.

**Andre salgs- og leieinntekter**

Andre salgs- og leieinntekter 1	1 170	1 148	1 150	N1.56
Andre salgs- og leieinntekter 2	256	328	250	N1.56
Andre salgs- og leieinntekter*	0	0	0	N1.57
Egenbetaling fra studenter	0	0	0	N1.58
Studieavgift for studenter fra land utenfor EØS og Sveits	729	247	1 458	N1.58A
<b>Sum andre salgs- og leieinntekter</b>	<b>2 156</b>	<b>1 723</b>	<b>2 858</b>	<b>N1.59</b>
<b>Sum oppdrags-, salgs- og leieinntekter (linje RE.5 i resultatregnskapet)</b>	<b>2 250</b>	<b>1 811</b>	<b>2 858</b>	<b>N1.60</b>

**Andre driftsinntekter**

Gaver som skal inntektsføres	0	0	0	N1.61
Øvrige andre inntekter 1	236	223	220	N1.62
Øvrige andre inntekter 2	0	0	0	N1.62
Øvrige andre inntekter*	0	0	0	N1.63
<b>Sum andre driftsinntekter (linje RE.6 i resultatregnskapet)</b>	<b>236</b>	<b>223</b>	<b>220</b>	<b>N1.65</b>

**Gevinst ved salg av eiendom, anlegg, maskiner mv.<sup>1)</sup>**

Salg av eiendom	0	0	0	N1.45
Salg av maskiner, utstyr mv	0	41	0	N1.46
Salg av andre driftsmidler	0	0	0	N1.47
<b>Sum gevinst ved salg av eiendom, anlegg, maskiner mv. (linje RE.6 i resultatregnskapet)</b>	<b>0</b>	<b>41</b>	<b>0</b>	<b>N1.48</b>

<sup>1)</sup> Vesentlige salgstransaksjoner skal kommenteres og det skal angis eventuell øremerking av midlene. Merk at det er den regnskapsmessige gevinst og ikke salgssum som skal spesifiseres under driftsinntekter.

<b>Sum driftsinntekter</b>	<b>439 854</b>	<b>433 749</b>	<b>449 885</b>	<b>N1.67</b>
----------------------------	----------------	----------------	----------------	--------------

	31.12.2025	31.12.2024	Referanse
Inntekter fra utlandet <sup>1)</sup>			
Inntekter fra EU	0	0	N11.01
Inntekter fra næringsliv	0	0	N11.02
Inntekter fra organisasjoner og institusjoner	0	0	N11.03
Inntekter fra universiteter	0	0	N11.04
Andre inntekter utland	0	0	N11.05
<b>Sum inntekter fra utland</b>	<b>0</b>	<b>0</b>	<b>N11.1</b>

<sup>1)</sup> Frivillig å fylle ut dette avsnittet.

## Note 2 Lønnskostnader

Del I			
Beløp i 1000 kroner	31.12.2025	31.12.2024	Referanse
Lønn	159 082	157 535	N2.1
Feriepenger	18 868	17 046	N2.2
Arbeidsgiveravgift*	27 068	24 604	N2.3
Pensjonskostnader <sup>1)</sup>	15 351	15 204	N2.4
Lønn balanseført ved egenutvikling av anleggsmidler <sup>2)</sup>	0	0	N2.12
Sykepenger og andre refusjoner	-8 047	-6 735	N2.5
Andre ytelser	1 616	1 898	N2.6
<b>Sum lønnskostnader</b>	<b>213 937</b>	<b>209 551</b>	<b>N2.7</b>

**Antall utførte årsverk:** 182 155 N2.8

<sup>1)</sup> Premiesatsen for arbeidsgiverandelen utgjør for 2025 11,7 prosent (arbeidsgiverandel av pensjonspremien/pensjonsgrunnlaget i 2025 rapportert til SPK). For regnskapsåret 2024 utgjorde premiesatsen 12,4 prosent .

<sup>2)</sup> Inneholder lønn og sosiale kostnader (feriepenger, arbeidsgiveravgift og pensjonskostnader)

### Del II

Tall oppgitt i hele kroner

Lønn og andre godtgjørelser til ledende personer <sup>1)</sup>	Andre godtgjørelser inkl. styrehonorar i 2025			Andre godtgjørelser inkl. styrehonorar i 2024			DBH-referanse
	Lønn i 2025	SUM 2025	Lønn i 2024	SUM 2024			
Marianne Skjulhaug - Rektor (gjelder også dersom rektor er tilsatt)	1 355 870	1 366 245	1 265 778	1 270 170	N21.01		
Idar Kreutzer - Ekstern styreleder (gjelder institusjoner som har tilsatt rektor)	211 900	211 900	126 950	126 950	N21.02		
Administrerende direktør		0		0	N21.03		

<sup>1)</sup> Det skal opplyses om samlet utbetalt lønn og andre ytelser, herunder evt. etterlønn og sluttvederlag mv. for regnskapsåret 2025

Styrehonorar og andre godtgjørelser til styremedlemmer <sup>1)2)</sup>	Andre godtgjørelser inkl. styrehonorar i 2025			Andre godtgjørelser inkl. styrehonorar i 2024			DBH-referanse
	Styrehonorar i 2025	SUM 2025	Styrehonorar i 2024	SUM 2024			
Sara Kristoffersson	140 433	140 433	90 700	90 700	N211.04		
Inger Østensjø	163 800	163 800	88 700	88 700	N211.04		
Mats Thygesen	73 369	73 369	69 800	69 800	N211.04		
Solveig Styve Holte	110 000	110 000	90 700	90 700	N211.04		
Petter Snare	191 200	191 200	82 500	82 500	N211.04		
Thon Knutsen Ane	164 200	164 200	78 400	78 400	N211.04		
Maziar Raein	164 200	164 200	90 700	90 700	N211.04		
Anders Berthling	178 004	178 004	90 700	90 700	N211.04		

<sup>1)</sup> Sett inn flere linjer slik at alle styremedlemmer er listet opp (også vararepresentanter som har mottatt godtgjørelser i 2025)

<sup>2)</sup> Det skal opplyses om det samlede utbetalte styrehonorarer, herunder ev. andre ytelser for regnskapsåret 2025. Dette gjelder også medlemmer av styret som har mottatt godtgjørelse i 2025 og trått ut av styret i løpet av året. (Ordinær lønn skal ikke føres opp.)

## Note 3 Andre driftskostnader

Beløp i 1000 kroner	31.12.2025	31.12.2024	Referanse
Husleie	153 909	150 278	N3.1
Vedlikehold egne bygg og anlegg	468	104	N3.2
Vedlikehold og ombygging av leide lokaler	555	764	N3.3
Andre kostnader til drift av eiendom og lokaler	14 334	13 943	N3.4
Reparasjon og vedlikehold av maskiner, utstyr mv.	1 660	1 475	N3.5
Mindre utstyrsanskaffelser	5 106	5 141	N3.6
Tap ved avgang anleggsmidler	0	357	N3.6A
Leie av maskiner, inventar og lignende	3 493	3 244	N3.7
Kjøp av konsulenttenester fra kommunikasjonsbransjen	17	307	N3.8C
Kjøp av andre konsulenttenester	1 948	3 100	N3.8A
Kjøp av andre fremmede tenester	12 848	12 589	N3.8B
Reiser og diett	6 353	5 658	N3.9
Øvrige driftskostnader <sup>1)</sup>	7 233	8 337	N3.10
<b>Sum andre driftskostnader</b>	<b>207 925</b>	<b>205 297</b>	<b>N3.11</b>

<sup>1)</sup> Spesifiseres ytterligere under oppstillingen dersom det er andre vesentlige poster som bør fremgå av regnskapet.

### Tilleggsinformasjon om operasjonelle leieavtaler

	Type eiendel					Sum	DBH-referanse
	Immaterielle eiendeler	Tomter, bygninger og annen fast eiendom	Maskiner og transportmidler	Driftsløsøre, inventar, verktøy og lignende	Infrastruktur-eiendeler		
Varighet inntil 1 år						0	N31.01
Varighet 1-5 år						0	N31.02
Varighet over 5 år						0	N31.03
<b>Kostnadsført leiebetaling for perioden</b>	<b>0</b>	<b>0</b>	<b>0</b>	<b>0</b>	<b>0</b>	<b>0</b>	<b>N31.1</b>

## Note 5 Varige driftsmidler

Beløp i 1000 kroner							Sum	Referanse
	Tomter	Bygninger og annen fast eiendom	Anlegg under utførelse	Infrastruktur-eiendeler	Maskiner og transportmidler	Driftsløsøre, inventar, verktøy o.l.		
Anskaffelseskost pr. 31.12.2024	0	12 564	0	0	45 256	123 311	181 131	N5.1
+ tilgang nybygg i 2025 - eksternt finansiert (+)	0	0	0	0	0	0	0	N5.20
+ tilgang nybygg i 2025 - internt finansiert (+)	0	0	0	0	0	0	0	N5.20A
+ andre tilganger i 2025 (+)	0	275	0	0	3 953	5 078	9 305	N5.21
- avgang anskaffelseskost i 2025 (-)	0	0	0	0	0	0	0	N5.3
+/- fra anlegg under utførelse til annen gruppe (+/-)	0	0	0	0	0	0	0	N5.4
<b>Anskaffelseskost 31.12.2025</b>	<b>0</b>	<b>12 839</b>	<b>0</b>	<b>0</b>	<b>49 209</b>	<b>128 388</b>	<b>190 436</b>	<b>N5.5</b>
- akkumulerte nedskrivninger pr. 31.12.2024 (-)	0	0	0	0	0	0	0	N5.6
- nedskrivninger i 2025 (-)	0	0	0	0	0	0	0	N5.7
- akkumulerte avskrivninger pr. 31.12.2024 (-)	0	-5 791	0	0	-35 043	-106 762	-147 595	N5.8
- ordinære avskrivninger i 2025 (-)	0	-557	0	0	-2 027	-3 374	-5 958	N5.9
+ akkumulert avskrivning ved avgang i 2025 (+)	0	0	0	0	0	0	0	N5.10
<b>Balanseført verdi 31.12.2025</b>	<b>0</b>	<b>6 491</b>	<b>0</b>	<b>0</b>	<b>12 138</b>	<b>18 253</b>	<b>36 882</b>	<b>N5.11</b>

Avskrivningsatser (levetider)	10-60 år		Ingen avskrivning	Virksomhets-spesifikt	3-15 år lineært	3-15 år lineært		
	Ingen avskrivning	dekomponert lineært						
Tilleggsopplysninger når det er avhendet anleggsmidler:								
Vederlag ved avhending av anleggsmidler	0	0	0	0	0	0	0	N5.12
- bokført verdi av avhendede anleggsmidler (-)	0	0	0	0	0	0	0	N5.13
<b>Regnskapsmessig gevinst/tap</b>	<b>0</b>	<b>0</b>	<b>0</b>	<b>0</b>	<b>0</b>	<b>0</b>	<b>0</b>	<b>N5.14</b>

Resterende forpliktelse vedrørende bokført verdi av avhendede anleggsmidler er inntektsført og vist i note 1 som "utsatt inntekt fra forpliktelse knyttet til investeringer, bokført verdi avhendede anleggsmidler.

## Note 6

## Finansinntekter og finanskostnader

Beløp i 1000 kroner	31.12.2025	31.12.2024	Referanse
<b>Finansinntekter</b>			
Renteinntekter	0	0	N6.1
Valutagevinst (agio)	15	14	N6.2
Reversering av tidligere nedskrivning (oppskrivning til kostpris)	0	0	N6.2A
Utbytte fra eierandeler i selskaper mv. (spesifiseres i avsnittet nedenfor)	0	0	N6.2B
Annen finansinntekt	0	0	N6.3
<b>Sum finansinntekter</b>	<b>15</b>	<b>14</b>	<b>N6.4</b>
<b>Finanskostnader</b>			
Rentekostnad	13	21	N6.5
Nedskrivning av aksjer	0	0	N6.6
Valutatap (disagio)	46	36	N6.7
Annen finanskostnad	0	0	N6.8
<b>Sum finanskostnader</b>	<b>58</b>	<b>58</b>	<b>N6.9</b>
<b>1) Spesifikasjon av utbytte fra eierandeler i selskaper mv.</b>			<b>N6.010</b>
Mottatt utbytte fra selskap X	0	0	N6.010
Mottatt utbytte fra selskap Y	0	0	N6.010
Mottatt utbytte fra selskap Z	0	0	N6.010
Mottatt utbytte fra andre selskap <sup>1)</sup>	0	0	N6.011
<b>Sum mottatt utbytte</b>	<b>0</b>	<b>0</b>	<b>N6.11</b>

<sup>1)</sup> Spesifiseres om nødvendig på egne linjer under oppstillingen.

**Note 12****Beholdninger av varer og driftsmateriell**

Beløp i 1000 kroner	31.12.2025	31.12.2024	Referanse
<b>Anskaffelseskost</b>			
Råvarer og innkjøpte halvfabrikata	0	0	N12.1
Varer under tilvirkning	0	0	N12.1
Ferdige egentilvirkede varer og driftsmateriell	0	0	N12.1
Innkjøpte varer (ferdigvarer) og driftsmateriell	3 201	3 168	N12.2
<b>Sum anskaffelseskost</b>	<b>3 201</b>	<b>3 168</b>	<b>N12.3</b>
<b>Ukurans</b>			
Ukurans i råvarer og innkjøpte halvfabrikata	0	0	N12.4
Ukurans i varer under tilvirkning	0	0	N12.4
Ukurans i ferdige egentilvirkede varer	0	0	N12.4
Ukurans i innkjøpte varer (ferdigvarer)	0	0	N12.5
Nedskrivning av driftsmateriell	0	0	N12.5A
<b>Sum ukurans</b>	<b>0</b>	<b>0</b>	<b>N12.6</b>
<b>Sum beholdninger av varer og driftsmateriell</b>	<b>3 201</b>	<b>3 168</b>	<b>N12.7</b>

**Note 13****Kundefordringer**

Beløp i 1000 kroner	31.12.2025	31.12.2024	Referanse
Kundefordringer til pålydende	285	854	N13.1
Avsatt til latent tap (-)	0	-151	N13.2
<b>Sum kundefordringer</b>	<b>285</b>	<b>703</b>	<b>N13.3</b>

**Note 14****Andre kortsiktige fordringer**

Beløp i 1000 kroner	31.12.2025	31.12.2024	Referanse
Forskuddsbetalt lønn	789	114	N14.1
Reiseforskudd	85	0	N14.2
Personallån	37	169	N14.3
Andre fordringer på ansatte	0	0	N14.4
Forskuddsbetalt leie	0	0	N14.5A
Andre forskuddsbetalte kostnader	39 380	40 098	N14.5B
Andre fordringer	2 249	1 619	N14.6
Fordring på datterselskap mv. <sup>1)</sup>	0	0	N14.7
<b>Sum andre fordringer</b>	<b>42 540</b>	<b>42 000</b>	<b>N14.8</b>

<sup>1)</sup> Gjelder også tilknyttet selskap (TS) og felleskontrollert virksomhet

## Note 15

## Avregning statlig og bidragsfinansiert aktivitet mv. (nettobudsjetterte virksomheter)

Den andel av ordinære bevilgninger og midler som er inntektsført, men ikke benyttet ved regnskapsavslutningen, er å anse som en forpliktelse. Det skal spesifiseres hvilke formål bevilgningen forutsettes å dekke i påfølgende termin. Vesentlige poster skal spesifiseres i egne avsnitt under oppstillingen.

Det er foretatt følgende interne avsetninger til de angitte prioriterte oppgaver/formål innenfor ordinær bevilgningsfinansiert aktivitet og aktivitet som skal behandles tilsvarende.

Beløp i 1000 kroner	Avsetning pr. 31.12.2025	Overført fra virksomhets- kapital	Avsetning pr. 31.12.2024	Endring i perioden	Referanse
<b>Del I: Inntektsførte ordinære bevilgninger:</b>					
<b>Kunnskapsdepartementet</b>					
<i>Konkrete påbegynte, ikke fullførte driftsoppgaver</i>					
Oppgave 1	7 282	0	4 730	2 552	N15I.011
Oppgave 2	4 733	0	4 750	-17	N15I.011
Oppgave 3	0	0	0	0	N15I.011
Andre oppgaver <sup>1)</sup>	0	0	0	0	N15I.012
<b>SUM konkrete påbegynte, ikke fullførte driftsoppgaver</b>	<b>12 015</b>	<b>0</b>	<b>9 480</b>	<b>2 535</b>	N15I.1
<i>Vedtatte, ikke igangsatte driftsoppgaver</i>					
Oppgave 1	0	0	0	0	N15I.021
Oppgave 2	0	0	0	0	N15I.021
Oppgave 3	0	0	0	0	N15I.021
Andre oppgaver <sup>1)</sup>	0	0	0	0	N15I.022
<b>SUM vedtatte, ikke igangsatte driftsoppgaver</b>	<b>0</b>	<b>0</b>	<b>0</b>	<b>0</b>	N15I.2
<i>Vedtatte, ikke igangsatte investeringsprosjekter</i>					
Adgangskontroll/Kortleseranlegg inkl. kjøp av innkj.tjeneste	3 475	0	3 625	-150	N15I.061
Dansematter til studier	600	0	1 000	-400	N15I.061
Generelle innkjøp av datautstyr	800	0	700	100	N15I.061
Generelle innkjøp av møbler	100	0	100	0	N15I.061
Spesialavtrekk Keramikk sprøyteglaseringsområdet	600	0	750	-150	N15I.061
Styresystem for Keramikkovner	600	0	0	600	N15I.061
Nytt lydanlegg på scene 4	1 000	0	0	1 000	N15I.061
Nytt gulv scene 4	1 500	0	0	1 500	N15I.061
Prosjektor, lyd og styringssystemer i undervisningsrom	420	0	0	420	N15I.061
Galleribelysning	500	0	0	500	N15I.061
Gaffeltruck	550	0	0	550	N15I.061
AV-utstyr utlånslager	150	0	0	150	N15I.061
SIKT - felles investeringer	390	0	0	390	N15I.061
Beanssikre kjemikalieskap til studenter	200	0	0	200	N15I.061
Utskiftning av branncelledører i byggtrinn II	0	0	220	-220	N15I.061
<b>SUM vedtatte, ikke igangsatte investeringsprosjekter</b>	<b>10 885</b>	<b>0</b>	<b>6 395</b>	<b>4 490</b>	N15I.6
<i>Påbegynte investeringsprosjekter</i>					
Adgangskontroll/Kortleseranlegg inkl. kjøp av innkj.tjeneste	3 177	0	90	3 087	N15I.031
Fullføring av Orkrestergraven	0	0	2 100	-2 100	N15I.031
Generelle innkjøp av datautstyr	1 335	0	807	528	N15I.031
Generelle innkjøp av møbler	37	0	102	-65	N15I.031
Utskiftning av branncelledører i byggtrinn II	275	0	258	17	N15I.031
Generelle innkjøp av lydutstyr	978	0	454	524	N15I.031
Innkjøp av kompressorcontainer	0	0	164	-164	N15I.031
Spesial keramikk	30	0	0	30	N15I.031
ERP anskaffelse	155	0	0	155	N15I.031
Oppgradering ovner	239	0	0	239	N15I.031
Anskaffelse av utstyr til cimbalo	42	0	0	42	N15I.031
Sommertelt til sommeteater	992	0	0	992	N15I.031
Dansematter til scener	351	0	0	351	N15I.031
Sponavsuging	669	0	0	669	N15I.031
Oppgradering av auditoriet	753	0	0	753	N15I.031
<b>SUM påbegynte investeringsprosjekter</b>	<b>9 033</b>	<b>0</b>	<b>3 975</b>	<b>5 058</b>	N15I.3
<i>Andre formål</i>					
Oppsparing Avdeling Kunstakademi	690	0	690	0	N15I.041
Oppsparing avdeling Dans	440	0	440	0	N15I.041
Andre formål <sup>1)</sup>	6 944	0	8 380	-1 436	N15I.041
Andre formål <sup>1)</sup>	0	0	0	0	N15I.042
<b>SUM andre formål</b>	<b>8 074</b>	<b>0</b>	<b>9 510</b>	<b>-1 436</b>	N15I.4
<b>Sum Kunnskapsdepartementet</b>	<b>40 007</b>	<b>0</b>	<b>29 360</b>	<b>10 647</b>	N15I.KD

**Andre departementer og finansieringskilder**

Oppgave 1	0	0	0	N15I.051
Oppgave 2	0	0	0	N15I.052
Oppgave 3	0	0	0	N15I.053
Andre oppgaver <sup>1)</sup>	0	0	0	N15I.054
<b>Sum andre departementer og finansieringskilder</b>	<b>0</b>	<b>0</b>	<b>0</b>	<b>N15I.5</b>

<b>Sum avregnet bevilgningsfinansiert aktivitet (nettobudsjetterte)</b>	<b>40 007</b>	<b>0</b>	<b>29 360</b>	<b>10 647</b>	<b>N15I.5A</b>
---	---------------	----------	---------------	---------------	----------------

Tilført fra annen virksomhetskapital				0	N15I.10B
--------------------------------------	--	--	--	---	----------

<b>Resultatført endring av avsatt andel av tilskudd til bidrags- og bevilgningsfinansiert aktivitet</b>				<b>10 647</b>	<b>N15I.11</b>
---	--	--	--	---------------	----------------

<b>Del II: Ikke inntektsførte tilskudd, bidrag og gaver</b>	<b>Avsetning pr. 31.12.2025</b>	<b>Avsetning pr. 31.12.2024</b>	<b>Endring i perioden</b>	<b>Referanse</b>
<b>Statlige etater (unntatt NFR og RFF)</b>				
Amphibious Trilogies (DIKU)	18	18	0	N15II.061
Læringsavatar (DIKU)	330	-787	1 117	N15II.061
Artikkel Valuing Norwegian Wool	12	12	0	N15II.061
Connecting Wool (DIKU)	202	286	-84	N15II.061
CIRRUS	10	0	10	N15II.061
NCP Contract 2025	550	0	550	N15II.061
3D - Knitting	79	0	79	N15II.061
NORTEAS	6	0	6	N15II.061
Materiality white (PKU-DIKU)	598	657	-59	N15II.061
Memory Work (PKU-DIKU)	1 416	2 259	-843	N15II.061
DS Academy midler	50	50	0	N15II.061
Formskrifter (KU-DIKU)	2 892	2 389	503	N15II.061
BKH	20	20	0	N15II.061
Beyond Heritage	140	140	0	N15II.061
Nordopera Nordplaus 2025	27	453	-426	N15II.061
Craftsmanship	5	10	-5	N15II.061
Tiltak/oppgave/formål <sup>1)</sup>	0	0	0	N15II.061
<b>Sum andre statlige etater (unntatt NFR og RFF)</b>	<b>6 355</b>	<b>5 507</b>	<b>848</b>	<b>N15II.6</b>
<b>Norges forskningsråd</b>				
Tiltak/oppgave/formål	0	0	0	N15II.031
Tiltak/oppgave/formål	0	0	0	N15II.031
Tiltak/oppgave/formål <sup>1)</sup>	0	0	0	N15II.031
<b>Sum Norges forskningsråd</b>	<b>0</b>	<b>0</b>	<b>0</b>	<b>N15II.3</b>
<b>Regionale forskningsfond</b>				
Tiltak/oppgave/formål	0	0	0	N15II.041
Tiltak/oppgave/formål	0	0	0	N15II.041
Tiltak/oppgave/formål <sup>1)</sup>	0	0	0	N15II.041
<b>Sum regionale forskningsfond</b>	<b>0</b>	<b>0</b>	<b>0</b>	<b>N15II.4</b>
<b>Andre bidragsytere</b>				
Kommunale og fylkeskommunale etater	3 172	2 268	904	N15II.051A
Organisasjoner og stiftelser	0	0	0	N15II.051B
Næringsliv og private bidragsytere	0	0	0	N15II.051C
Creative Europe EU	833	0	833	N15II.051D
O.O.O.2	-77	164	-241	N15II.051E
Erasmus	3 770	3 720	50	N15II.051F
<b>Sum andre bidrag<sup>2)</sup></b>	<b>7 698</b>	<b>6 152</b>	<b>1 546</b>	<b>N15II.051G</b>
Andre tilskudd og overføringer <sup>3)</sup>	0	0	0	N15II.052
<b>Sum andre bidrag, tilskudd og overføringer</b>	<b>7 698</b>	<b>6 152</b>	<b>1 546</b>	<b>N15II.5</b>
<b>Sum ikke inntektsførte tilskudd og bidrag</b>	<b>14 053</b>	<b>11 659</b>	<b>2 394</b>	<b>N15II.BB</b>

<b>Gaver</b>				
Tiltak/opp-gave/formål/giver	0	0	0	N15II.071
Tiltak/opp-gave/formål/giver	0	0	0	N15II.071
Tiltak/opp-gave/formål/giver <sup>1)</sup>	0	0	0	N15II.071
<b>Sum gaver og gaveforsterkninger</b>	<b>0</b>	<b>0</b>	<b>0</b>	<b>N15II.7</b>
<b>Sum ikke inntektsførte tilskudd og overføringer</b>	<b>14 053</b>	<b>11 659</b>	<b>2 394</b>	<b>N15II.BBG</b>
<b>Sum fordringer knyttet til tilskudd og overføringer<sup>4)</sup></b>	<b>0</b>	<b>0</b>	<b>0</b>	<b>N15II.8</b>

<b>Del III: Ikke inntektsførte bevilgninger (utsatt inntektsføring)<sup>4)</sup></b>	<b>Forpliktelse pr. 31.12.2025</b>	<b>Forpliktelse pr. 31.12.2024</b>	<b>Endring i perioden</b>	<b>Referanse</b>
<b>Kunnskapsdepartementet</b>				
Driftsoppgaver - unntatt investeringsformål	0			
Periodisering av ordinær driftsbevilgning - KD (bare i delårsregnskap)	0	0	0	N15III.01
Driftsoppgaver (spesifiser og legg til linjer)	0	0	0	N15III.01
<i>Sum tildelinger til driftsoppgaver</i>	<i>0</i>	<i>0</i>	<i>0</i>	<i>N15III.1</i>
<b>Investeringsformål</b>				
Vedtatte, ikke igangsatte investeringsprosjekter	0	0	0	N15III.03
Påbegynte investeringsprosjekter (spesifiser og legg til linjer)	0	0	0	N15III.03
<i>Sum investeringsformål</i>	<i>0</i>	<i>0</i>	<i>0</i>	<i>N15III.3</i>
<b>Sum Kunnskapsdepartementet</b>	<b>0</b>	<b>0</b>	<b>0</b>	<b>N15III.4</b>
<b>Andre departementer</b>				
Periodisering driftsbevilgning - andre departementer (delårsregnskap)	0	0	0	N15III.02
Tiltak/opp-gave/formål	0	0	0	N15III.02
Tiltak/opp-gave/formål	0	0	0	N15III.02
<b>Sum andre departementer</b>	<b>0</b>	<b>0</b>	<b>0</b>	<b>N15III.2</b>
<b>Sum ikke inntektsførte bevilgninger</b>	<b>0</b>	<b>0</b>	<b>0</b>	<b>N15III.BST</b>

<sup>1)</sup> Vesentlige poster spesifiseres om nødvendig i egne avsnitt under oppstillingen.

<sup>2)</sup> Skal bare omfatte prosjekter som tilfredsstill kravene til bidragsfinansiert aktivitet i rundskriv F-07/13.

<sup>3)</sup> Skal omfatte tilskudd og overføringer som ikke tilfredsstill kravene til bidragsfinansiert aktivitet i rundskriv F-07/13

<sup>4)</sup> Her vises summen av alle fordringer som er nettoført i note 15 del II. Vesentlige fordringer skal spesifiseres i egen oppstilling nederst i noten. Summen i oppstillingen skal stemme overens med Sum fordringer knyttet til tilskudd og overføringer linjereferanse N15II.8

<b>Avsetninger til andre formål og investeringer fra Kunnskapsdepartementet</b>	<b>Bevilgning for 2025</b>	<b>Avsetning pr. 31.12.2025 i kr</b>	<b>Avsetning pr. 31.12.2025 i pst.</b>	<b>Referanse</b>
Avsetninger til andre formål	430 088	20 089	5 %	N15IV.01
Avsetninger til investeringer	430 088	19 918	5 %	N15IV.02
<b>Sum avsetninger fra Kunnskapsdepartementet</b>	<b>430 088</b>	<b>40 007</b>	<b>9 %</b>	<b>N15IV.1</b>

<b>Fordringer knyttet til tilskudd og overføringer (fordringer som er nettoført i note 15 del II)</b>	<b>30.04.2025</b>	<b>31.12.2024</b>
Motpart, Prosjekt/Oppgave 1	0	0
Motpart, Prosjekt/Oppgave 2	0	0
Motpart, Prosjekt/Oppgave 3	0	0
Ikke vesentlige fordringer (samlet sum/residual)	0	0
<b>SUM</b>	<b>0</b>	<b>0</b>

## Note 17 Bankinnskudd, kontanter og lignende<sup>2)</sup>

Beløp i 1000 kroner	31.12.2025	31.12.2024	Referanse
Innskudd statens konsernkonto (nettobudsjetterte virksomheter) <sup>3)</sup>	95 920	79 081	N17.1
Bankinnskudd for gaver og gaveforsterkninger <sup>3)</sup>	0	0	N17.2A
Øvrige bankkontoer <sup>1)</sup>	0	0	N17.2B
Kontantbeholdninger <sup>1)</sup>	0	0	N17.3
<b>Sum bankinnskudd og kontanter</b>	<b>95 920</b>	<b>79 081</b>	<b>N17.4</b>

<sup>1)</sup> Vesentlige beholdninger skal spesifiseres i egne avsnitt under oppstillingen.

<sup>2)</sup> Bankinnskudd og andre beholdninger skal oppgis i tusen kroner med tre desimaler.

<sup>3)</sup> Skal samsvare med kontoutskrift for oppgjørskontoen fra Norges Bank.

## Note 18 Annen kortsiktig gjeld

Beløp i 1000 kroner	31.12.2025	31.12.2024	Referanse
Skyldig lønn	4 859	0	N18.1
Skyldige reiseutgifter	311	314	N18.2
Annen gjeld til ansatte	0	0	N18.3
Avsetning for lønnsoppgjøret 2024*	0	12 820	N18.3A
Påløpte kostnader	0	-59	N18.4
Midler som skal videreformidles til andre <sup>1)</sup>	0	0	N18.4A
Annen kortsiktig gjeld	818	49	N18.5
Gjeld til datterselskap m.v <sup>2)</sup>	0	0	N18.6
<b>Sum</b>	<b>5 988</b>	<b>13 124</b>	<b>N18.7</b>

<sup>1)</sup> Gjelder midler som skal videreformidles til andre samarbeidspartnere i neste termin. Alle vesentlige poster skal spesifiseres i egne avsnitt under oppstillingen. Se også note 20 om spesifikasjon av midler som er videreformidlet.

<sup>2)</sup> Gjelder også tilknyttet selskap (TS) og felleskontrollert virksomhet. Alle vesentlige poster skal spesifiseres i egne avsnitt under oppstillingen.  
\* På grunn av forsinket lønnsoppgjør i 2024 ble det lagt til en ekstra linje.

Kunsthøgskolen i Oslo 2025  
978-82-7038-444-0 (digital/pdf)

Kunsthøgskolen i Oslo  
Postboks 6853, St Olavs plass  
0130 Oslo

Telefon: +47 22 99 55 00  
E-post: [postmottak@khio.no](mailto:postmottak@khio.no)  
[www.khio.no](http://www.khio.no)